




# Servisní příručka k počítačům Dell™ Vostro™ 3700

[Práce na počítači](#)  
[Specifikace](#)  
[Demontáž a instalace součástí](#)  
[Nastavení systému](#)  
[Diagnostika](#)

---

## Poznámky a upozornění

-  **POZNÁMKA:** POZNÁMKA označuje důležité informace, které umožňují lepší využití počítače.
-  **UPOZORNĚNÍ:** UPOZORNĚNÍ označuje **potenciální poškození hardwaru nebo ztrátu dat, pokud není postupováno dle návodu.**
-  **VAROVÁNÍ:** VAROVÁNÍ označuje **potenciální poškození majetku, zranění osoby nebo smrt.**

Pokud jste zakoupili počítač Dell™ řady n, odkazy na operační systémy Microsoft® Windows® nacházející se v tomto dokumentu nejsou platné.

---

Informace v tomto dokumentu mohou být změněny bez předchozího upozornění.  
© 2010 Dell Inc. Všechna práva vyhrazena.

Jakákoli reprodukce těchto materiálů bez písemného povolení společnosti Dell Inc. je přísně zakázána.

Ochranné známky použité v tomto textu: *Dell*, logo *DELL* a *Vostro* jsou ochranné známky společnosti Dell Inc.; *Intel*, *Pentium* a *Core* jsou buď ochranné známky nebo registrované ochranné známky společnosti Intel Corporation; *Microsoft*, *Windows*, *Windows Vista* a tlačítko *Start* systému *Windows Vista* jsou ochranné známky nebo registrované ochranné známky společnosti Microsoft Corporation ve Spojených státech a dalších zemích. *Bluetooth* je registrovaná ochranná známka společnosti Bluetooth SIG, Inc.

V tomto dokumentu mohou být použity další ochranné známky a obchodní názvy s odkazem na společnosti, které si na tyto známky a názvy činí nárok, nebo na jejich produkty. Společnost Dell Inc. si nečiní nárok na jiné ochranné známky a obchodní názvy než své vlastní.

Únor 2010 Rev. A00

[Zpět na stránku obsahu](#)

## Zvuková deska

Servisní příručka k počítačům Dell™ Vostro™ 3700

**VAROVÁNÍ:** Před manipulací uvnitř počítače si přečtěte bezpečnostní informace dodané s počítačem. Další informace o vhodných bezpečných postupech naleznete na webové stránce Shoda s předpisovými požadavky na adrese [www.dell.com/regulatory\\_compliance](http://www.dell.com/regulatory_compliance).

### Vyjmutí zvukové karty



1. Postupujte podle pokynů v části [Před manipulací uvnitř počítače](#).
2. Vyjměte [baterii](#).
3. Sejměte [spodní kryt](#).
4. Demontujte [systém pevného disku](#).
5. Vyjměte [optickou jednotku](#).
6. Vyjměte [klávesnici](#).
7. Vyjměte [opěrku rukou](#).
8. Vyjměte šroub, který připojuje zvukovou desku k opěrce rukou.



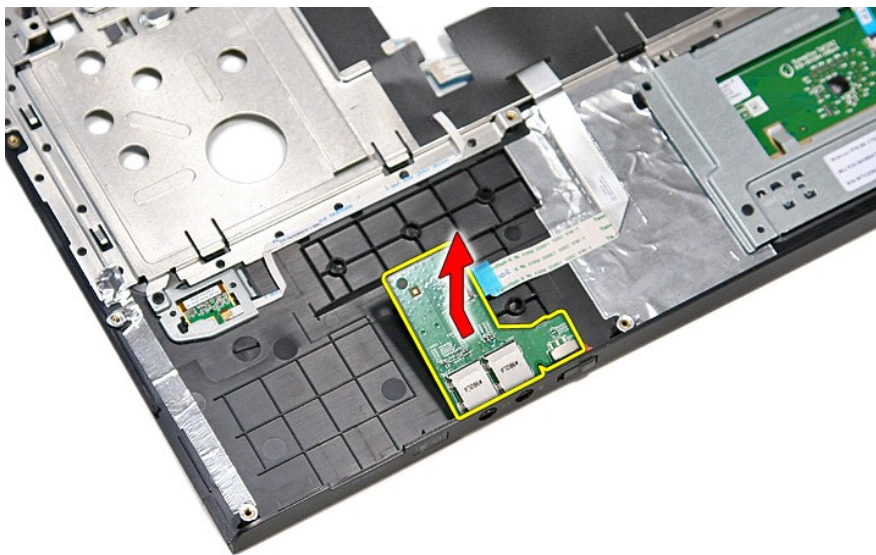
9. Otevřete svorku, která připevňuje zvukovou desku ke konektoru na systémové desce.



10. Odpojte kabel zvukové desky od konektoru na zvukové desce.



11. Zvedněte zvukovou desku nahoru a vyndejte ji z počítače.



## Vložení zvukové desky

Chcete-li nainstalovat zvukovou desku, proveďte předchozí kroky v opačném pořadí.

---

[Zpět na stránku obsahu](#)

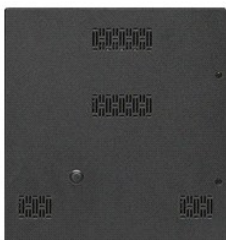
[Zpět na stránku obsahu](#)

## Spodní kryt

Servisní příručka k počítačům Dell™ Vostro™ 3700

**VAROVÁNÍ:** Před manipulací uvnitř počítače si přečtěte bezpečnostní informace dodané s počítačem. Další informace o vhodných bezpečných postupech naleznete na webové stránce Shoda s předpisovými požadavky na adrese [www.dell.com/regulatory\\_compliance](http://www.dell.com/regulatory_compliance).

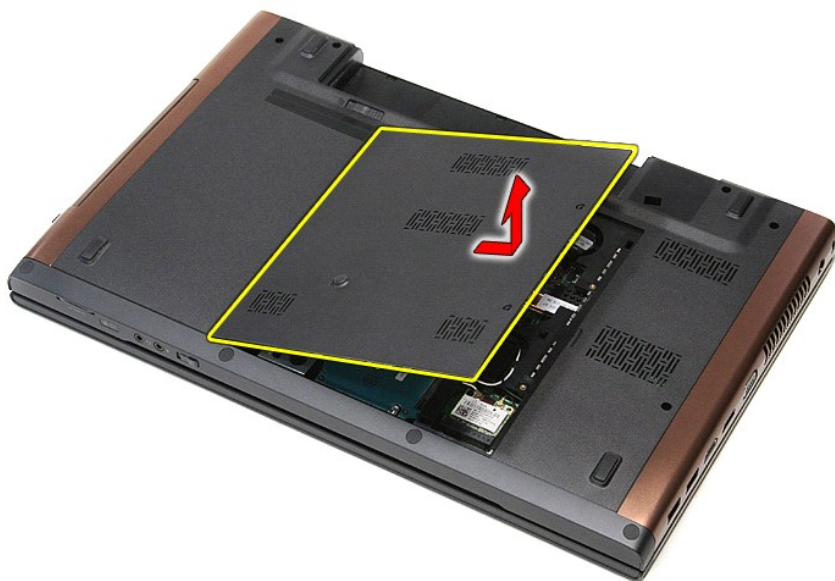
### Sejmutí spodního krytu



1. Postupujte podle pokynů v části [Před manipulací uvnitř počítače](#).
2. Vyměňte [baterii](#).
3. Odšroubujte šrouby připevňující spodní kryt k počítači.



4. Zvedněte hlavní kryt a vyjměte ho z počítače.



## Nasazení spodního krytu

Chcete-li nasadit spodní kryt, proveďte předchozí kroky v opačném pořadí.

---

[Zpět na stránku obsahu](#)

[Zpět na stránku obsahu](#)

## Baterie

Servisní příručka k počítačům Dell™ Vostro™ 3700

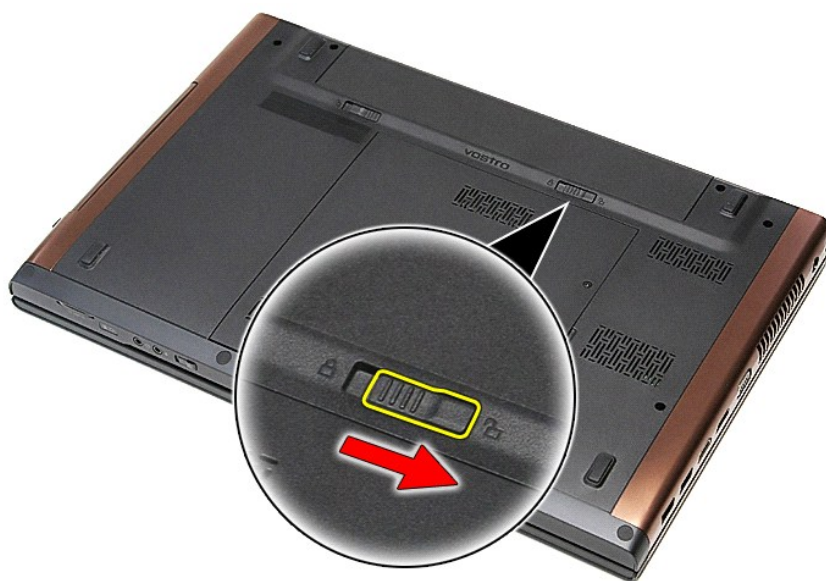
**VAROVÁNÍ:** Před manipulací uvnitř počítače si přečtěte bezpečnostní informace dodané s počítačem. Další informace o vhodných bezpečných postupech naleznete na webové stránce Shoda s předpisovými požadavky na adrese [www.dell.com/regulatory\\_compliance](http://www.dell.com/regulatory_compliance).

## Vyjmutí baterie

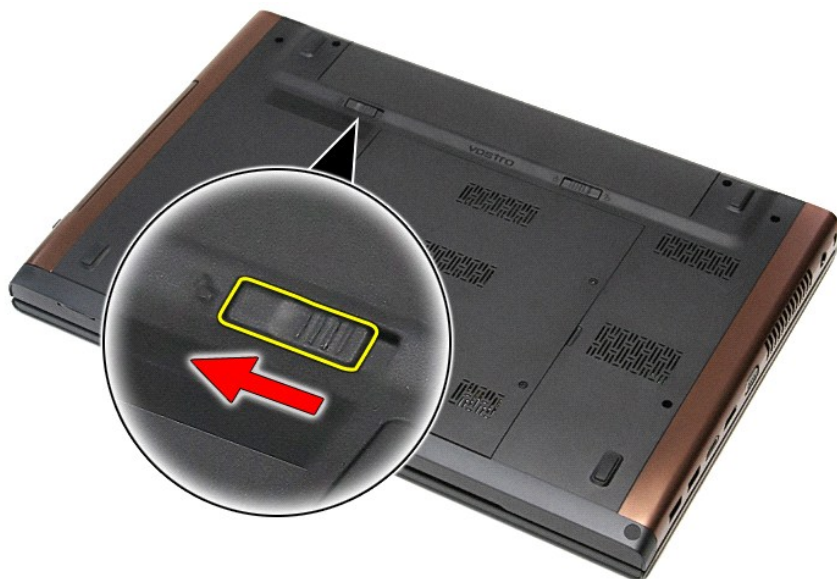


**POZNÁMKA:** Pro zobrazení následujících ilustrací může být nutné nainstalovat program Adobe® Flash® Player z webu [Adobe.com](http://Adobe.com).

1. Postupujte podle pokynů v části [Před manipulací uvnitř počítače](#).
2. Převertaťte počítač.
3. Přesuňte uvolňovací západku baterie do otevřené polohy.



4. Vysuňte druhou uvolňovací západku baterie do otevřené polohy.



5. Vysuňte baterii a vytáhněte ji z počítače.



## Instalace baterie

Chcete-li nainstalovat baterii, proveďte předchozí kroky v opačném pořadí.

[Zpět na stránku obsahu](#)



[Zpět na stránku obsahu](#)

## Nastavení systému

Servisní příručka k počítačům Dell™ Vostro™ 3700


- [Přehled](#)
- [Otevření programu Nastavení systému](#)
- [Obrazovky programu Nastavení systému](#)
- [Možnosti programu Nastavení systému](#)

### Přehled

Pomocí programu nastavení systému můžete:


- 1 změnit informace o konfiguraci systému po přidání, změně nebo odebrání hardwaru v počítači,
- 1 nastavit nebo změnit uživatelem volitelné možnosti, například heslo,
- 1 zjistit aktuální velikost paměti nebo nastavit typ nainstalovaného pevného disku.

Než začnete používat program nastavení systému, doporučuje se zapsat si informace z obrazovek tohoto programu pro pozdější potřebu.

 **VAROVÁNÍ:** Pokud nejste odborným uživatelem počítače, neměňte nastavení tohoto programu. Některé změny mohou způsobit nesprávnou funkci počítače.

### Otevření programu Nastavení systému

1. Zapněte (nebo restartujte) počítač.
2. Jakmile se zobrazí modré logo DELL™, sledujte výzvu ke stisknutí klávesy F2.
3. Ihned po zobrazení výzvy ke stisknutí klávesy F2 stiskněte klávesu <F2>.

 **POZNÁMKA:** Výzva F2 označuje, že se inicializovala klávesnice. Tato výzva se může zobrazit velmi rychle, takže musíte obrazovku pečlivě sledovat a pak ihned stisknout klávesu <F2>. Pokud stisknete klávesu <F2> před zobrazením výzvy, nebude mít stisknutí žádný účinek.

4. Pokud čekáte příliš dlouho a objeví se logo operačního systému, počkejte, až se zobrazí plocha systému Microsoft® Windows®. Potom vypněte počítač a akci zopakujte.

### Obrazovky programu Nastavení systému

**Nabídka** — zobrazuje se v horní části okna programu Nastavení systému. Toto pole zobrazuje nabídku pro přístup k možnostem Nastavení systému. K procházení použijte klávesy <Šipka vlevo> a <Šipka vpravo>. Když je zvýrazněna možnost **Nabídka**, uvádí **Seznam možností** jednotlivé volby, které definují hardware nainstalovaný v počítači.

**Seznam možností** — zobrazuje se na levé straně okna programu Nastavení systému. Toto pole obsahuje funkce, které definují konfiguraci počítače, včetně nainstalovaného hardwaru, režimu řízení spotřeby a funkcí zabezpečení.

Kurzorovými klávesami se pohybujte seznamem nahoru a dolů. Když je možnost vybrána, **Pole možností** zobrazí aktuální a dostupná nastavení možnosti.

**Pole možností** — zobrazuje se na pravé straně okna **Seznam možností** a obsahuje informace o každé možnosti uvedené v **Seznamu možností**. V tomto poli můžete najít informace o počítači a provést změny nastavení.

Stiskněte klávesu <Enter> a proveďte změny aktuálního nastavení. Stiskněte klávesu <ESC> a vraťte se do **Seznamu možností**.

**POZNÁMKA:** Ne všechny možnosti v seznamu Pole možností jsou měnitelné.

**Nápověda** — zobrazuje se na pravé straně okna programu Nastavení systému a obsahuje informace nápovědy o poloze vybrané v **Seznamu možností**.

**Funkce kláves** — pole se zobrazuje pod **Polem možností** a uvádí seznam kláves a jejich funkcí v aktivním poli programu Nastavení systému.

Následující klávesové zkratky slouží pro navigaci v obrazovkách Nastavení systému:

Klávesová zkratka	Akce
< F2 >	Zobrazí informace o vybrané položce v okně Nastavení systému.
< Esc >	Touto klávesou opustíte aktuální obrazovku nebo se z aktuální obrazovky přesunete na stránku <b>Konec</b> v Nastavení systému.
< Šipka nahoru > nebo < Šipka dolů >	Vybere položku, která se má zobrazit.
< Šipka vlevo > nebo < Šipka vpravo >	Vybere nabídku, která se má zobrazit.
- nebo +	Změní hodnotu stávající položky.
< Enter >	Vybere podnabídku nebo provede příkaz.
< F9 >	Nahraje výchozí nastavení.
< F10 >	Uloží aktuální nastavení a ukončí program Nastavení systému.

## Možnosti programu Nastavení systému

### Main (Hlavní)

Karta Main (Hlavní) uvádí seznam nejdůležitějších hardwarových funkcí počítače. Níže uvedená tabulka popisuje funkci každé možnosti.

Main (Hlavní)	
System (Systém)	Zobrazení čísla modelu počítače.
Dell Bios Version Name (Název verze systému Dell BIOS)	Zobrazí verzi systému BIOS.
System Date (Systémové datum)	Vynuluje datum interního kalendáře počítače.
System Time (Systémový čas)	Vynuluje čas interních hodin počítače.
Processor Type (Typ procesoru)	Zobrazí typ procesoru.
Processor Cores (Jádra procesoru)	Zobrazí počet jader procesoru.
Processor ID (ID procesoru)	Zobrazí identifikační číslo procesoru.
Processor Speed (Rychlost procesoru)	Zobrazí rychlost procesoru.
Processor Minimum Clock Speed (Minimální rychlost hodin procesoru)	Zobrazí minimální rychlost hodin procesoru.
Processor Maximum Clock Speed (Maximální rychlost hodin procesoru)	Zobrazí maximální rychlost hodin procesoru.
L2 Cache Size (Velikost cache L2)	Zobrazí velikost cache L2 procesoru.
L3 Cache Size (Velikost cache L3)	Zobrazí velikost cache L3 procesoru.
System Memory (Systémová paměť)	Zobrazí celkovou velikost paměti počítače.
Memory Speed (Rychlost paměti)	Zobrazí rychlost paměti.
Memory Channel Mode (Režim kanálů paměti)	Zobrazí režim paměti (jednoduchý nebo duální kanál).
DIMM A Size (Velikost modulu DIMM A)	Zobrazí množství paměti nainstalované ve slotu A modulu DIMM.
DIMM B Size (Velikost modulu DIMM B)	Zobrazí množství paměti nainstalované ve slotu B modulu DIMM.
Internal HDD (Interní pevný disk)	Zobrazí modelové číslo pevného disku.
Fixed Bay Device (Zařízení v pevné pozici)	Zobrazí číslo modelu jednotky v pevné pozici.
Video Controller (Grafická karta)	Zobrazuje číslo modelu grafické karty v počítači.
Video BIOS Version (Video verze systému BIOS)	Zobrazuje verzi BIOS grafické karty.
Video Memory (Paměť grafické karty)	Zobrazuje velikost paměti grafického adaptéru.
Panel Type (Typ panelu)	Zobrazuje typ zobrazovacího panelu.
Native Resolution (Nativní rozlišení)	Zobrazuje nativní rozlišení displeje.
Audio Controller (Řadič zvukové karty)	Zobrazuje typ řadiče zvuku vloženého v počítači.
WWAN	Zobrazuje typ karty bezdrátové sítě vložené v počítači.
Bluetooth Device (Zařízení Bluetooth)	Zobrazuje typ karty Bluetooth® vložené v počítači.
Wireless Device (Bezdrátové zařízení)	Zobrazuje typ grafické karty vložené v počítači.
AC Adapter Type (Typ adaptéru střídavého proudu)	Zobrazí typ adaptéru střídavého proudu.

### Advanced (Upřesnit)

Na kartě Advanced (Upřesnit) je možné nastavit různé funkce, které ovlivňují výkon počítače. Níže uvedená tabulka popisuje funkci každé možnosti a její výchozí hodnotu.

Advanced (Upřesnit)		
System Configuration (Pokročilá konfigurace systému)		
Integrated NIC (Integrovaná karta NIC)	Povolí nebo zakáže elektrické napájení integrované síťové karty.	Výchozí hodnota: Enabled (Povoleno)
SATA Mode (Režim rychlého zavedení systému)	Změní režim řadiče SATA buď na ATA nebo na AHCI.	Výchozí hodnota: AHCI
External USB ports (Externí porty USB)	Povolí nebo zakáže externí porty USB.	Výchozí hodnota: Enabled (Povoleno)
PC card or IEEE 1394 port (Počítačová karta nebo port IEEE 1394)	Povolí nebo zakáže port IEEE 1394.	Výchozí hodnota: Enabled (Povoleno)
eSATA Ports (Porty eSATA)	Povolí nebo zakáže port eSATA.	Výchozí hodnota: Enabled (Povoleno)
Module Bay (Přihrádka pro modul)	Povolí nebo zakáže přihrádku pro modul.	Výchozí hodnota: Enabled (Povoleno)
Fingerprint Reader (Čtečka otisků prstů)	Povolí nebo zakáže čtečku otisků prstů.	Výchozí hodnota: Enabled (Povoleno)

ExpressCard (Karta ExpressCard)	Povolí nebo zakáže slot karty ExpressCard.	Výchozí hodnota: Enabled (Povoleno)
Camera (Kamera)	Povolí nebo zakáže kameru.	Výchozí hodnota: Enabled (Povoleno)
Audio MIC Function (Funkce Audio MIC)	Povolí nebo zakáže mikrofon.	Výchozí hodnota: Enabled (Povoleno)
Hybrid Graphic (Hybridní grafika)	Povolí nebo zakáže funkci hybridní grafiky.	Výchozí hodnota: Hybrid (Hybridní)
<b>Performance (Výkon)</b>		
EIST	Umožňuje dynamicky softwarově měnit taktovací frekvenci procesoru a tím omezit spotřebu energie a produkci tepla.	Výchozí hodnota: Enabled (Povoleno)
Execute Disable Bit (Spustit deaktivující bit)	Umožňuje zvýšit ochranu proti útokům využívajících přetečení zásobníku (buffer overflow)	Výchozí hodnota: Enabled (Povoleno)
Intel® Virtualization Technology (Virtualizační technologie Intel®)	Díky této technologii je možné na dané platformě spustit více operačních systémů a aplikací umístěných v různých diskových oddílech. Jeden počítač tak může fungovat jako více virtuálních počítačů.	Výchozí hodnota: Disabled (Zakázáno)
<b>Power Management (Řízení spotřeby)</b>		
USB Wake Support (Podpora probuzení přes USB)	Pomocí této možnosti mohou zařízení USB probudit počítač z pohotovostního režimu. Tato funkce je povolena jen v případě, že je připojen adaptér střídavého proudu.	Výchozí hodnota: Enabled (Povoleno)
Wake on LAN (Probuzení pomocí sítě LAN)	Umožní vzdálené zapnutí počítače. Tato funkce je povolena jen v případě, že je připojen adaptér střídavého proudu.	Výchozí hodnota: Enabled (Povoleno)
<b>Post Behavior (Režim testu POST)</b>		
Adapter Warnings (Varování adaptéru)	Povolí nebo zakáže upozornění adaptéru.	Výchozí hodnota: Enabled (Povoleno)
Fast Boot (Rychlé spuštění)	Umožňuje Nastavení systému přeskočit určité testy během testu při spuštění počítače (POST), čímž se zkrátí doba potřebná ke spuštění počítače.	Výchozí hodnota: Enabled (Povoleno)
Keyboard Click (Kliknutí po stisku klávesy)	Povolí nebo zakáže zvuk po stisku klávesy.	Výchozí hodnota: Disabled (Zakázáno)
<b>Wireless (Bezdrátové připojení)</b>		
Internal Bluetooth (Interní Bluetooth)	Povolí nebo zakáže modul Bluetooth.	Výchozí hodnota: Enabled (Povoleno)
Internal WLAN (Interní síť WLAN)	Povolí nebo zakáže bezdrátový modul LAN.	Výchozí hodnota: Enabled (Povoleno)
Internal WWAN (Interní síť WWAN)	Povolí nebo zakáže bezdrátový modul WAN.	Výchozí hodnota: Enabled (Povoleno)

## Security (Zabezpečení)

Karta Security (Zabezpečení) zobrazuje stav zabezpečení a umožňuje řídit funkce zabezpečení daného počítače.

Security (Zabezpečení)	
Service Tag (Servisní štítek)	Zobrazuje aktuální servisní štítek počítače
Asset Tag (Inventární štítek)	Zobrazí inventární štítek.
Unlock Setup Status (Stav odemčení nastavení)	Určuje, zda je přiřazeno heslo správce instalace.
Admin Password Status (Stav hesla správce)	Určuje, zda bylo přiřazeno heslo správce.
Admin Password (Heslo správce)	Umožňuje nastavení hesla správce.
System Password Status (Stav systémového hesla)	Určuje, zda bylo přiřazeno heslo správce.
System Password (Systémové heslo)	Umožňuje nastavení systémového hesla.
Password on Boot (Heslo při zavádění systému)	Povolí nebo zakáže zadání hesla při každém zavedení systému do počítače.
Password Bypass (Vynechání hesla)	Umožňuje vynechání zadání hesla pro systém a pevný disk při restartování počítače.  Hesla je však nutné zadat, pokud zapnete počítač po vypnutí.
Password Change (Změna hesla)	Povolí nebo zakáže funkci změny hesla.
Computrace	Povolí nebo zakáže funkci Computrace v počítači.
HDD Password Configuration (Konfigurace hesla HDD)	Umožňuje nastavit heslo k internímu pevnému disku (HDD) počítače. Heslo k pevnému disku je povoleno i v případě, že je pevný disk nainstalován v jiném počítači.

## Boot (Zavádění systému)

Karta Boot (Zavádění systému) umožňuje změnit průběh zavádění systému.

## **Exit (Konec)**

V této části je možné uložit, zrušit či nahrát výchozí nastavení před ukončením programu nastavení systému.

---

[Zpět na stránku obsahu](#)

[Zpět na stránku obsahu](#)

## Karta Bluetooth

Servisní příručka k počítačům Dell™ Vostro™ 3700

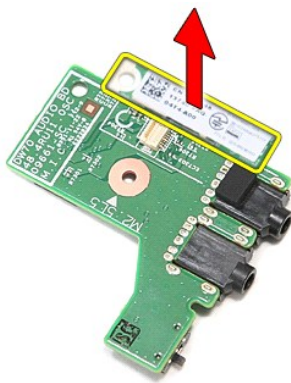
**VAROVÁNÍ:** Před manipulací uvnitř počítače si přečtěte bezpečnostní informace dodané s počítačem. Další informace o vhodných bezpečných postupech naleznete na webové stránce Shoda s předpisovými požadavky na adrese [www.dell.com/regulatory\\_compliance](http://www.dell.com/regulatory_compliance).

---

### Vyjmutí karty Bluetooth



1. Postupujte podle pokynů v části [Před manipulací uvnitř počítače](#).
2. Vyměňte [baterii](#).
3. Sejměte [spodní kryt](#).
4. Vyměňte [pevný disk](#).
5. Vyměňte [optickou jednotku](#).
6. Vyměňte [klávesnici](#).
7. Vyměňte [opěrku rukou](#).
8. Vyměňte [zvukovou desku](#).
9. Zvedněte kartu Bluetooth® a vytáhněte ji ze zvukové desky.



### Vložení karty Bluetooth

Chcete-li kartu Bluetooth vložit zpět, proveďte předchozí kroky v opačném pořadí.

---

[Zpět na stránku obsahu](#)

[Zpět na stránku obsahu](#)

## Kamera

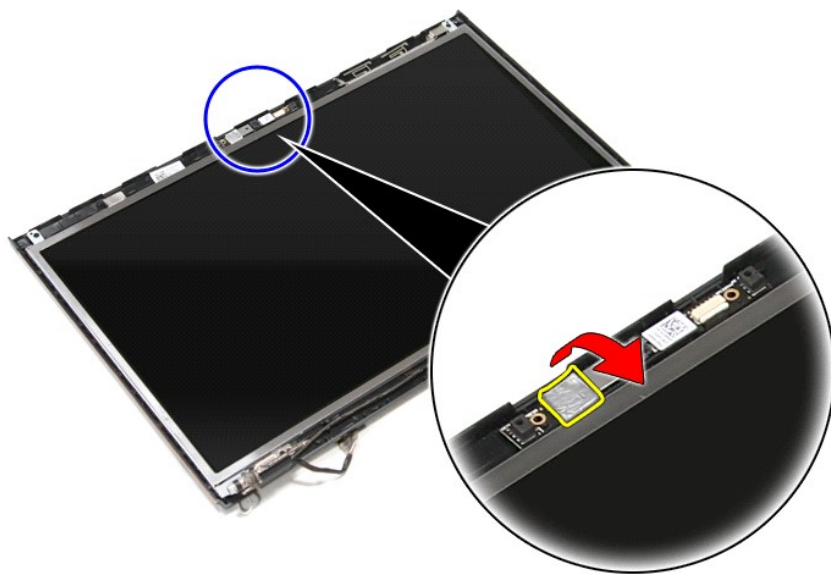
Servisní příručka k počítačům Dell™ Vostro™ 3700

**VAROVÁNÍ:** Před manipulací uvnitř počítače si přečtěte bezpečnostní informace dodané s počítačem. Další informace o vhodných bezpečných postupech naleznete na webové stránce Shoda s předpisovými požadavky na adrese [www.dell.com/regulatory\\_compliance](http://www.dell.com/regulatory_compliance).

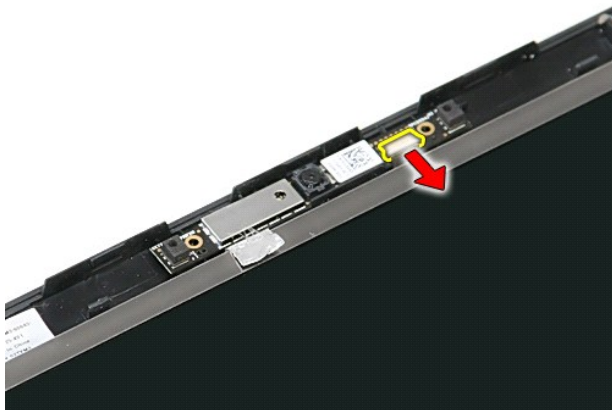
### Vyjmutí kamery



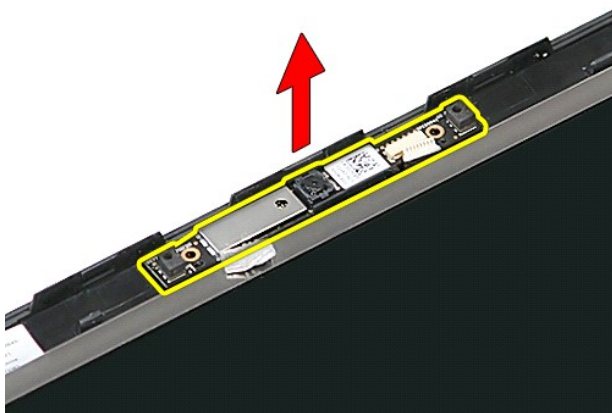
1. Postupujte podle pokynů v části [Před manipulací uvnitř počítače](#).
2. Vyměňte [baterii](#).
3. Sejměte [spodní kryt](#).
4. Vyměňte [pevný disk](#).
5. Vyměňte [optickou jednotku](#).
6. Vyměňte [karty bezdrátové místní sítě \(WLAN\)](#).
7. Vyměňte [klávesnici](#).
8. Vyměňte [opěrku rukou](#).
9. Vyměňte [soustavu displeje](#).
10. Vyměňte [rámeček displeje](#).
11. Oddělte pásku, která připevňuje kameru k sestavě displeje.



12. Odpojte kabel kamery od sestavy displeje.



13. Zvedněte kameru a vyjměte ji z počítače.



## Vrácení kamery zpět

Chcete-li nainstalovat kameru, proveďte předchozí kroky v opačném pořadí.

---

[Zpět na stránku obsahu](#)

[Zpět na stránku obsahu](#)

## Knoflíková baterie

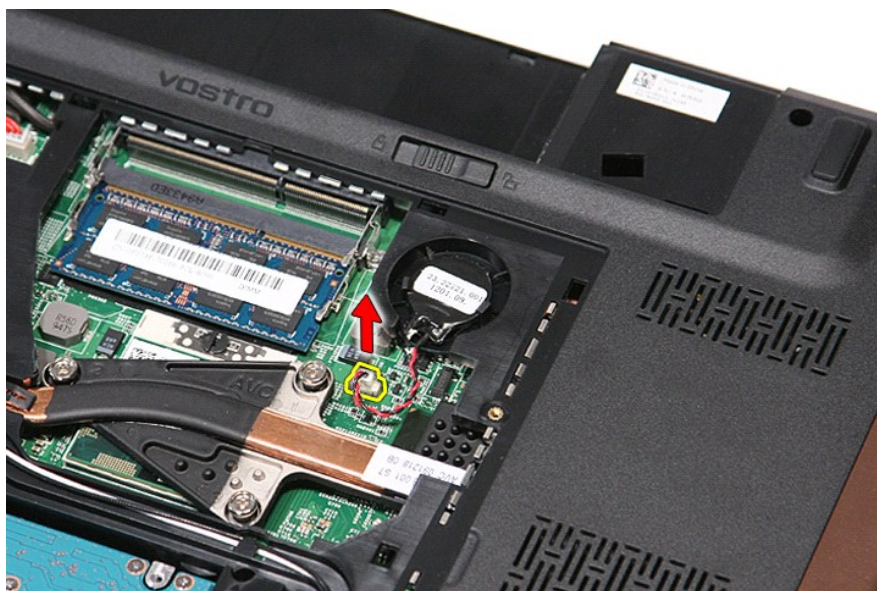
Servisní příručka k počítačům Dell™ Vostro™ 3700

**VAROVÁNÍ:** Před manipulací uvnitř počítače si přečtěte bezpečnostní informace dodané s počítačem. Další informace o vhodných bezpečných postupech naleznete na webové stránce Shoda s předpisovými požadavky na adrese [www.dell.com/regulatory\\_compliance](http://www.dell.com/regulatory_compliance).

### Vyjmutí knoflíkové baterie



1. Postupujte podle pokynů v části [Před manipulací uvnitř počítače](#).
2. Vyměňte [baterii](#).
3. Sejměte [spodní kryt](#).
4. Odpojte kabel knoflíkové baterie od systémové desky.



5. Opatrně páčením uvolněte západky, které přichycují knoflíkovou baterii k systémové desce, od článkové baterie.





6. Zvedněte knoflíkovou baterii a vytáhněte ji z počítače.



## Výměna knoflíkové baterie

Chcete-li nainstalovat knoflíkovou baterii, proveďte předchozí kroky v opačném pořadí.

[Zpět na stránku obsahu](#)






[Zpět na stránku obsahu](#)

## Diagnostika

### Servisní příručka k počítačům Dell™ Vostro™ 3700

- [Indikátory stavu zařízení](#)
- [Indikátory stavu baterie](#)
- [Nabití a stav baterie](#)
- [Indikátory stavu klávesnice](#)
- [Chybové kódy indikátorů LED](#)

## Indikátory stavu zařízení

-  Kontrolka svítí po zapnutí počítače a bliká, pokud je počítač v režimu řízení napájení.
-  Svítí, když počítač načítá nebo zapisuje data.
-  Svítí stále nebo bliká podle stavu nabití baterie.
-  Svítí, když je zapnuta bezdrátová síť.
-  Svítí, když je aktivována karta s bezdrátovou technologií Bluetooth®. Chcete-li vypnout pouze funkci bezdrátové technologie Bluetooth, klepněte pravým tlačítkem na ikonu v oznamovací oblasti a pak na položku **Zakázat komunikaci Bluetooth**.

## Indikátory stavu baterie

Pokud je počítač připojen k elektrické zásuvce, svítí indikátor stavu baterie následujícím způsobem:

- 1 **Střídavě bliká oranžová kontrolka a modrá kontrolka** — k notebooku je připojen neověřený nebo nepodporovaný adaptér střídavého proudu od jiného výrobce než společnosti Dell.
- 1 **Střídavě bliká oranžová kontrolka a trvale svítí modrá kontrolka** — dočasné selhání baterie s připojeným adaptérem střídavého proudu.
- 1 **Trvale bliká oranžová kontrolka** — závažné selhání baterie s připojeným adaptérem střídavého proudu.
- 1 **Světla vypnuta** — baterie je v režimu plného nabití s připojeným adaptérem střídavého proudu.
- 1 **Svítí modrá kontrolka** — baterie je v režimu plného nabití s připojeným adaptérem střídavého proudu.




## Nabití a stav baterie

Chcete-li zkontrolovat nabití baterie, stiskněte a uvolněte stavové tlačítko na měřidle nabití baterie. Zobrazí se indikátory úrovně nabití. Každý indikátor představuje přibližně 20 procent celkové kapacity baterie. Pokud baterii zůstává například 80 procent energie, svítí čtyři indikátory. Pokud nesvítí žádný indikátor, baterie je vybitá.

Chcete-li zkontrolovat stav baterie pomocí měřidla nabití, stiskněte a podržte stavové tlačítko na měřidle nabití baterie alespoň 3 sekundy. Pokud se nezobrazí žádné indikátory, baterie je v dobrém stavu a má k dispozici více než 80 procent své původní kapacity nabíjení. Každý indikátor představuje postupnou degradaci stavu baterie. Pokud se zobrazí pět indikátorů, zůstává méně než 60 procent kapacity nabíjení a je třeba zvážit pořízení nové baterie.


## Indikátory stavu klávesnice

Zelené indikátory nad klávesnicí signalizují tyto informace:

-  Svítí, když je aktivní numerická klávesnice.
-  Svítí, když je povolena funkce Caps Lock.
-  Svítí, když je povolena funkce Scroll Lock.

## Chybové kódy indikátorů LED

Následující tabulka uvádí možné kódy indikátorů LED, které se mohou zobrazovat, když počítač není schopen dokončit samočinný test napájení.

Vzhled	Popis	Další krok
 SVÍTÍ-BLIKÁ-BLIKÁ	Nejsou nainstalovány žádné moduly SODIMM	<ol style="list-style-type: none"><li>1. Nainstalujte podporované paměťové moduly.</li><li>2. Pokud je paměť již nainstalována, usadte znovu moduly v každém slotu.</li><li>3. Vyzkoušejte funkční moduly z jiného počítače, nebo moduly vyměňte.</li><li>4. Vyměňte systémovou desku.</li></ol>
BLIKÁ-SVÍTÍ-SVÍTÍ		

	Chyba systémové desky	<ol style="list-style-type: none"> <li>1. Usad'te řádně procesor.</li> <li>2. Vyměňte systémovou desku.</li> <li>3. Vyměňte procesor.</li> </ol>
<p style="text-align: center;"><b>BLIKÁ-SVÍTÍ-BLIKÁ</b></p> 	Chyba panelu displeje	<ol style="list-style-type: none"> <li>1. Usad'te řádně kabel displeje.</li> <li>2. Vyměňte panel displeje.</li> <li>3. Vyměňte grafickou kartu nebo systémovou desku.</li> </ol>
<p style="text-align: center;"><b>NESVÍTÍ-BLIKÁ-NESVÍTÍ</b></p> 	Chyba kompatibility paměti	<ol style="list-style-type: none"> <li>1. Nainstalujte kompatibilní paměťové moduly.</li> <li>2. Pokud jsou nainstalovány dva moduly, jeden vyjměte a otestujte. Vyzkoušejte ve stejném slotu druhý modul.</li> <li>3. Otestujte druhý slot s oběma moduly.</li> <li>4. Vyměňte paměť.</li> <li>5. Vyměňte systémovou desku.</li> </ol>
<p style="text-align: center;"><b>SVÍTÍ-BLIKÁ-SVÍTÍ</b></p> 	Paměť je detekována, vykazuje však poruchu	<ol style="list-style-type: none"> <li>1. Vyměňte paměť.</li> <li>2. Pokud jsou nainstalovány dva moduly, jeden vyjměte a otestujte. Vyzkoušejte ve stejném slotu druhý modul.</li> <li>3. Otestujte druhý slot s oběma moduly.</li> <li>4. Vyměňte paměťového moduly.</li> <li>5. Vyměňte systémovou desku.</li> </ol>
<p style="text-align: center;"><b>NESVÍTÍ-BLIKÁ-BLIKÁ</b></p> 	Chyba modemu	<ol style="list-style-type: none"> <li>1. Znovu usad'te modem.</li> <li>2. Vyměňte modem.</li> <li>3. Vyměňte systémovou desku.</li> </ol>
<p style="text-align: center;"><b>BLIKÁ-BLIKÁ-BLIKÁ</b></p> 	Chyba systémové desky	<ol style="list-style-type: none"> <li>1. Vyměňte systémovou desku.</li> </ol>
<p style="text-align: center;"><b>BLIKÁ-BLIKÁ-NESVÍTÍ</b></p> 	Chyba jednotky ROM	<ol style="list-style-type: none"> <li>1. Znovu usad'te zařízení.</li> <li>2. Vyměňte příslušné zařízení.</li> <li>3. Vyměňte systémovou desku.</li> </ol>
<p style="text-align: center;"><b>NESVÍTÍ-SVÍTÍ-NESVÍTÍ</b></p> 	Chyba paměťového zařízení	<ol style="list-style-type: none"> <li>1. Znovu usad'te pevný disk a optickou jednotku.</li> <li>2. Otestujte počítač pouze s pevným diskem a optickou jednotkou.</li> <li>3. Vyměňte zařízení, které způsobuje poruchu.</li> <li>4. Vyměňte systémovou desku.</li> </ol>
<p style="text-align: center;"><b>BLIKÁ-BLIKÁ-SVÍTÍ</b></p> 	Chyba grafické karty	<ol style="list-style-type: none"> <li>1. Vyměňte systémovou desku.</li> </ol>

[Zpět na stránku obsahu](#)

[Zpět na stránku obsahu](#)

## Sestava displeje

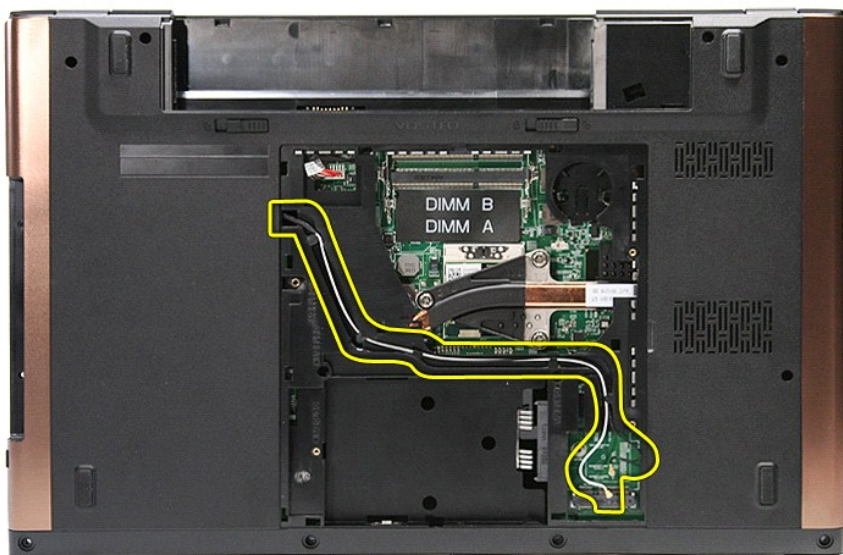
Servisní příručka k počítačům Dell™ Vostro™ 3700

**VAROVÁNÍ:** Před manipulací uvnitř počítače si přečtěte bezpečnostní informace dodané s počítačem. Další informace o vhodných bezpečných postupech naleznete na webové stránce Shoda s předpisovými požadavky na adrese [www.dell.com/regulatory\\_compliance](http://www.dell.com/regulatory_compliance).

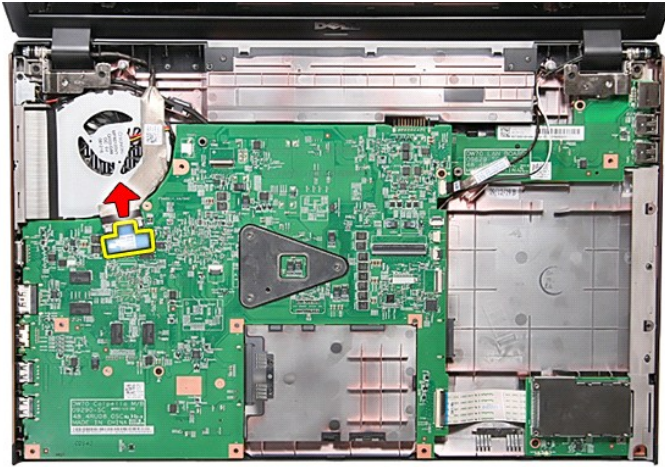
### Demontáž sestavy displeje



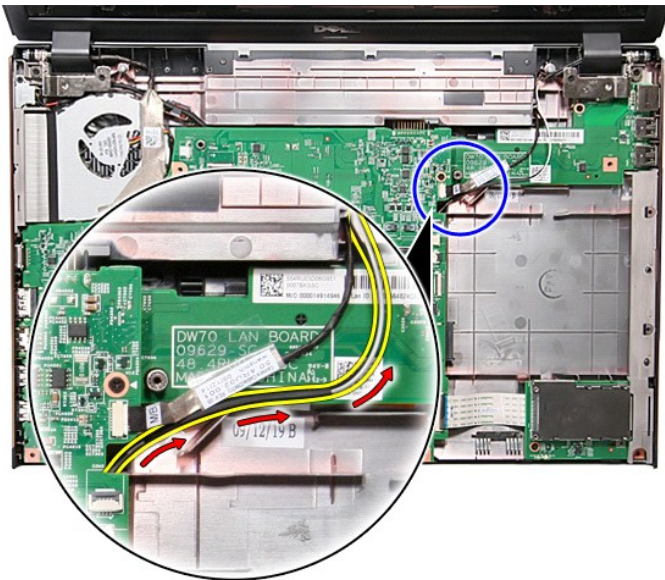
1. Postupujte podle pokynů v části [Před manipulací uvnitř počítače](#).
2. Vyměňte [baterii](#).
3. Sejměte [spodní kryt](#).
4. Vyměňte [karty bezdrátové místní sítě \(WLAN\)](#).
5. Vyměňte [pevný disk](#).
6. Vyměňte [optickou jednotku](#).
7. Vyměňte [klávesnici](#).
8. Vyměňte [opěrku rukou](#).
9. Převraťte počítač a uvolněte anténní kabely z vodiček na počítači.



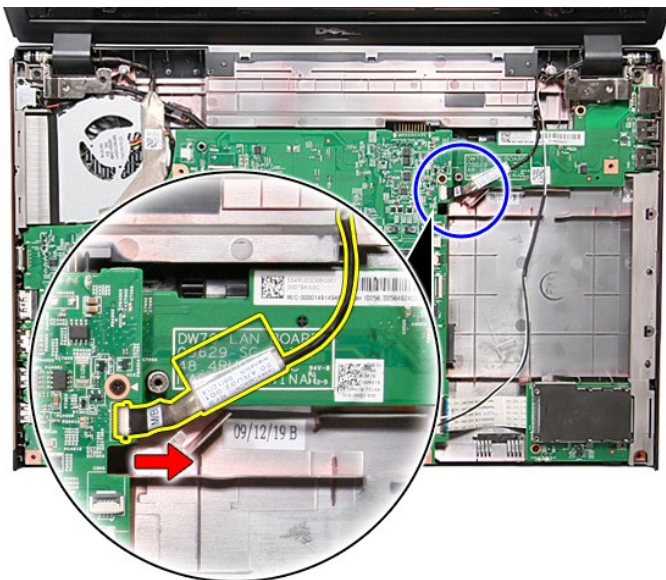
10. Držte počítač pravou stranou nahoru a odpojte kabel displeje od konektoru na systémové desce.



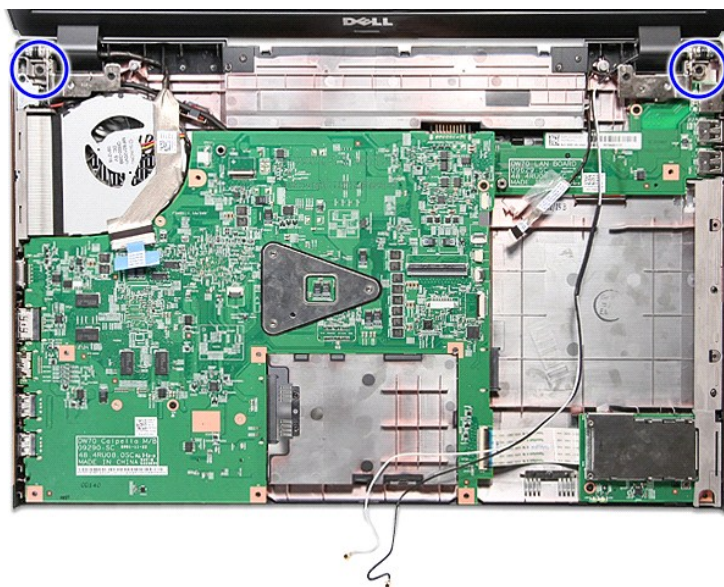
11. Odpojte anténní kabely od konektorů na systémové desce.



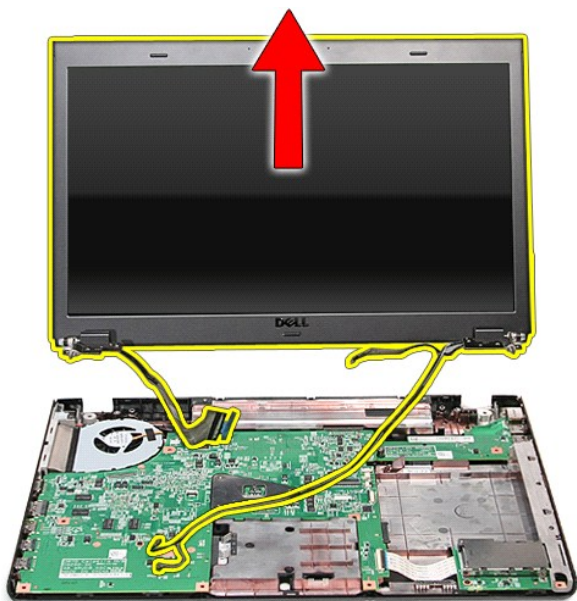
12. Odpojte kabel fotoaparátu od konektoru na systémové desce.



13. Vyměňte šroubky, které připevňují sestavu displeje k počítači.



14. Zvedněte sestavení displeje nahoru a vyjměte je z počítače.



## Vrácení sestavy displeje zpět

Chcete-li nainstalovat panel displeje, proveďte předchozí kroky v opačném pořadí.

---

[Zpět na stránku obsahu](#)

[Zpět na stránku obsahu](#)

## Klec pro kartu ExpressCard

Servisní příručka k počítačům Dell™ Vostro™ 3700

**VAROVÁNÍ:** Před manipulací uvnitř počítače si přečtěte bezpečnostní informace dodané s počítačem. Další informace o vhodných bezpečných postupech naleznete na webové stránce Shoda s předpisovými požadavky na adrese [www.dell.com/regulatory\\_compliance](http://www.dell.com/regulatory_compliance).

### Demontáž klece pro kartu ExpressCard

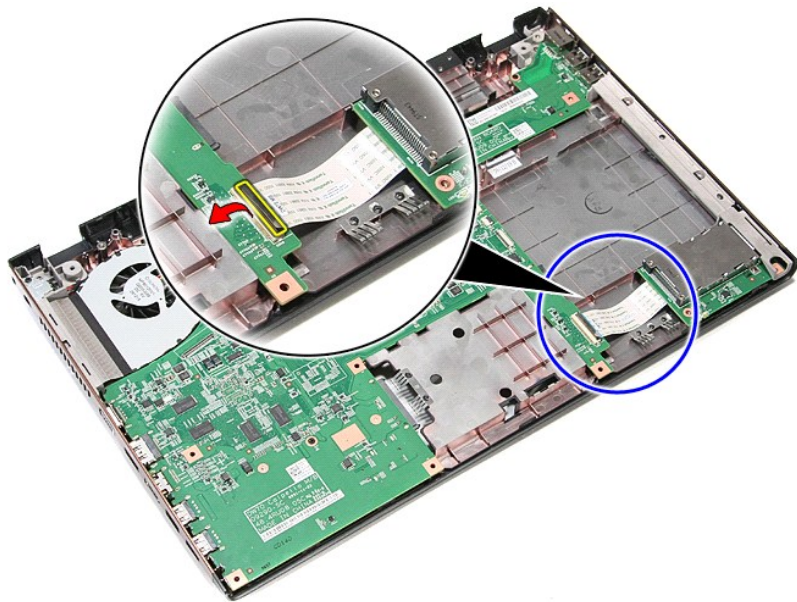


1. Postupujte podle pokynů v části [Před manipulací uvnitř počítače](#).
2. Vyměňte [baterii](#).
3. Sejměte [spodní kryt](#).
4. Vyměňte [pevný disk](#).
5. Vyměňte [optickou jednotku](#).
6. Vyměňte [klávesnici](#).
7. Vyměňte [opěrku rukou](#).
8. Vyměňte [kارتu ExpressCard](#), pokud je nainstalována.
9. Vyšroubujte šroub, který připevňuje klec pro kartu ExpressCard k počítači.

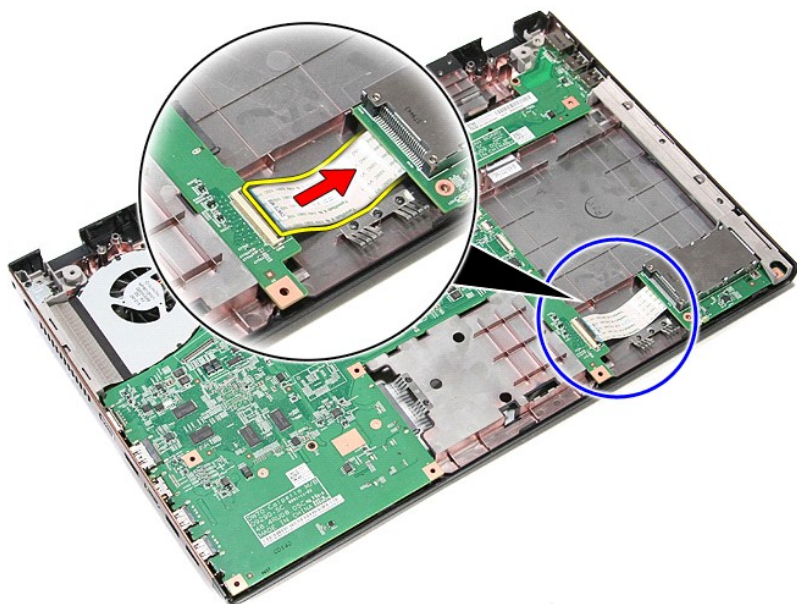


10. Otevřete svorku, která připevňuje kabel klece pro kartu ExpressCard ke konektoru na systémové desce.

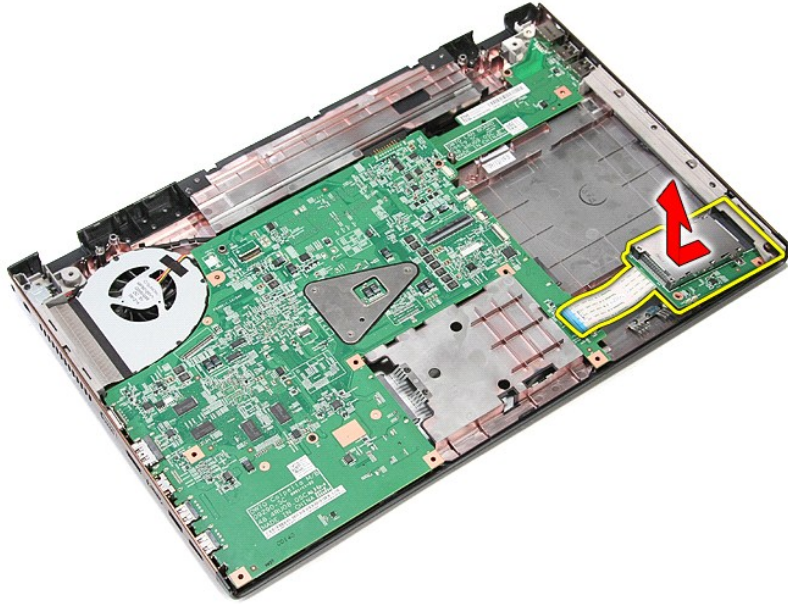




11. Odpojte kabel klece pro kartu ExpressCard z konektoru na základní desce.



12. Zvedněte klec pro kartu ExpressCard nahoru a vyjměte ji z počítače.



## Montáž klece pro kartu ExpressCard

Ochrannou klec pro kartu ExpressCard vložíte zpět provedením předchozích kroků v opačném pořadí.

---

[Zpět na stránku obsahu](#)

[Zpět na stránku obsahu](#)

## Karta ExpressCard

Servisní příručka k počítačům Dell™ Vostro™ 3700

**VAROVÁNÍ:** Před manipulací uvnitř počítače si přečtěte bezpečnostní informace dodané s počítačem. Další informace o vhodných bezpečných postupech naleznete na webové stránce Shoda s předpisovými požadavky na adrese [www.dell.com/regulatory\\_compliance](http://www.dell.com/regulatory_compliance).

### Vyjmutí karty ExpressCard



1. Postupujte podle pokynů v části [Před manipulací uvnitř počítače](#).
2. Kartu ExpressCard zamáčknutím uvolněte z počítače.



3. Vysuňte kartu ExpressCard z počítače.



## Instalace karty ExpressCard

Chcete-li kartu ExpressCard vrátit zpět, proveďte předchozí kroky v opačném pořadí.

---

[Zpět na stránku obsahu](#)

[Zpět na stránku obsahu](#)

## Pevný disk

Servisní příručka k počítačům Dell™ Vostro™ 3700

**VAROVÁNÍ:** Před manipulací uvnitř počítače si přečtěte bezpečnostní informace dodané s počítačem. Další informace o vhodných bezpečných postupech naleznete na webové stránce Shoda s předpisovými požadavky na adrese [www.dell.com/regulatory\\_compliance](http://www.dell.com/regulatory_compliance).

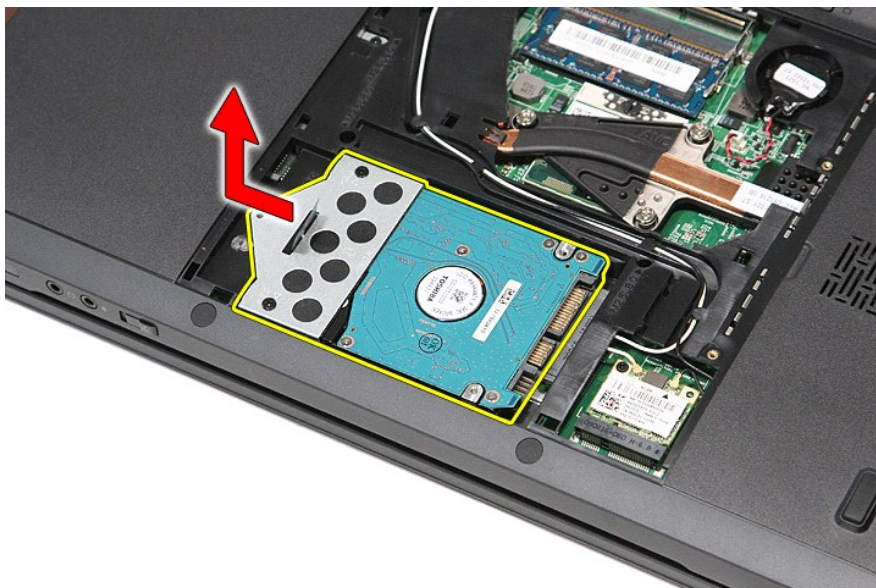
### Demontáž pevného disku



1. Postupujte podle pokynů v části [Před manipulací uvnitř počítače](#).
2. Vyměňte [baterii](#).
3. Sejměte [spodní kryt](#).
4. Vyšroubujte šroubek připevňující sestavu pevného disku k počítači.



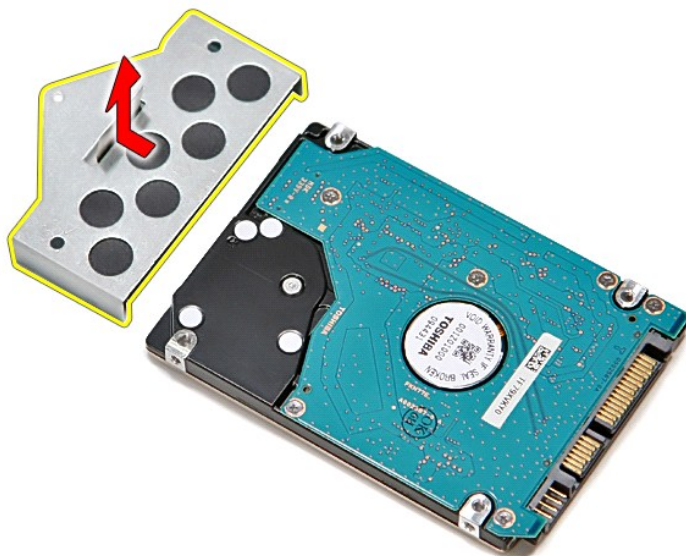
5. Vysuňte sestavu pevného disku ke středu počítače a zvedněte ji ven z počítače.



6. Odšroubujte šrouby upevňující pevný disk k držáku pevného disku.



7. Zvedněte rameno pevného disku a vyjměte ze sestavení pevného disku.



## Montáž pevného disku

Chcete-li nainstalovat pevný disk, proveďte předchozí kroky v opačném pořadí.

---

[Zpět na stránku obsahu](#)

[Zpět na stránku obsahu](#)

## Sestava chladiče a ventilátoru

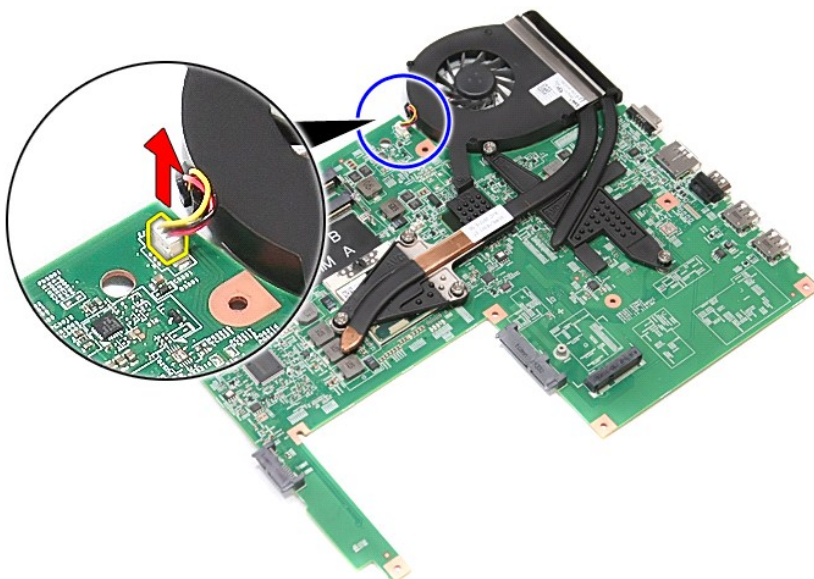
Servisní příručka k počítačům Dell™ Vostro™ 3700

**VAROVÁNÍ:** Před manipulací uvnitř počítače si přečtěte bezpečnostní informace dodané s počítačem. Další informace o vhodných bezpečných postupech naleznete na webové stránce Shoda s předpisovými požadavky na adrese [www.dell.com/regulatory\\_compliance](http://www.dell.com/regulatory_compliance).

### Demontáž sestavy chladiče a ventilátoru

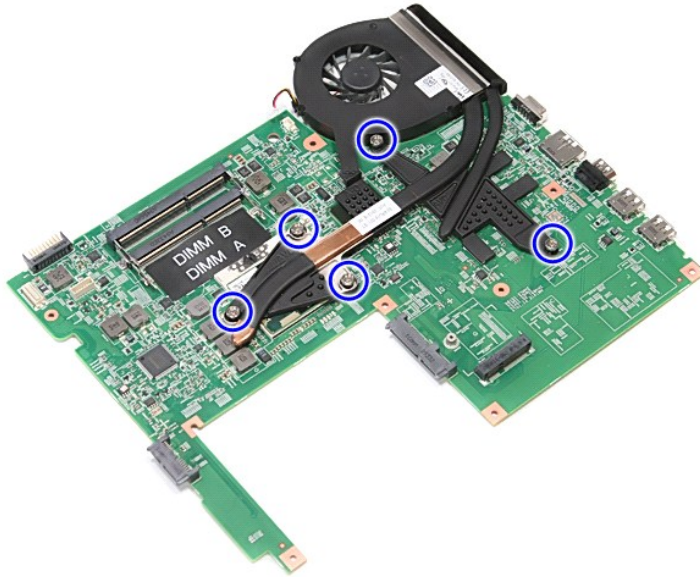


1. Postupujte podle pokynů v části [Před manipulací uvnitř počítače](#).
2. Vyměňte [baterii](#).
3. Sejměte [spodní kryt](#).
4. Vyměňte [knoflíkovou baterii](#).
5. Vyměňte [pevný disk](#).
6. Vyměňte [optickou jednotku](#).
7. Vyměňte [karty bezdrátové místní sítě \(WLAN\)](#).
8. Vyměňte [klávesnici](#).
9. Vyměňte [opěrku rukou](#).
10. Vyměňte [sestavu displeje](#).
11. Vyměňte [klec karty ExpressCard](#).
12. Vyměňte [základní desku](#).
13. Odpojte kabel ventilátoru od konektoru na systémové desce.

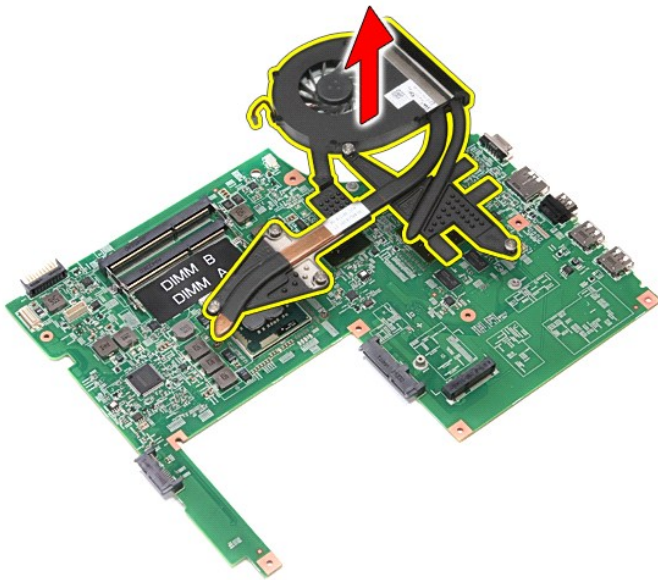


14. Uvolněte šrouby, které přidrží sestavu držáku chladiče a ventilátoru k základní desce.





15. Sestavu chladiče a ventilátoru zvedněte a vyjměte ze základní desky.



## Instalace sestavy chladiče a ventilátoru zpět na místo

Sestavu chladiče a ventilátoru nasadíte zpět provedením předchozích kroků v obráceném pořadí.

---

[Zpět na stránku obsahu](#)

[Zpět na stránku obsahu](#)

## Deska IO

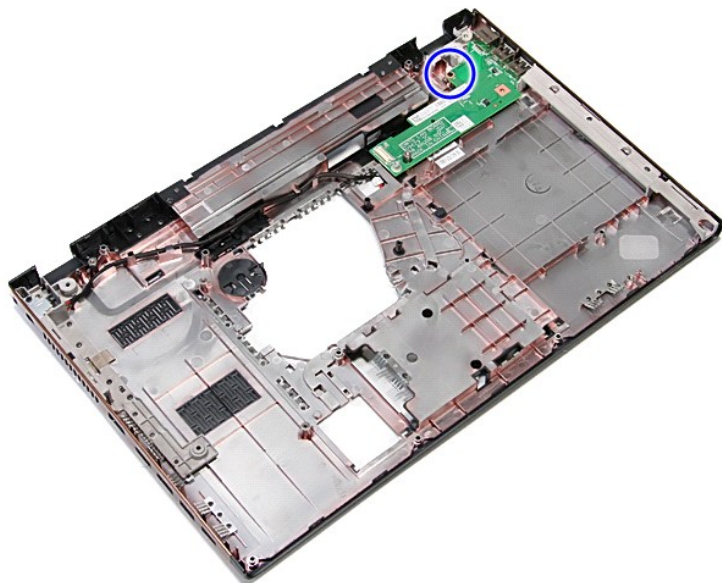
Servisní příručka k počítačům Dell™ Vostro™ 3700

**VAROVÁNÍ:** Před manipulací uvnitř počítače si přečtěte bezpečnostní informace dodané s počítačem. Další informace o vhodných bezpečných postupech naleznete na webové stránce Shoda s předpisovými požadavky na adrese [www.dell.com/regulatory\\_compliance](http://www.dell.com/regulatory_compliance).

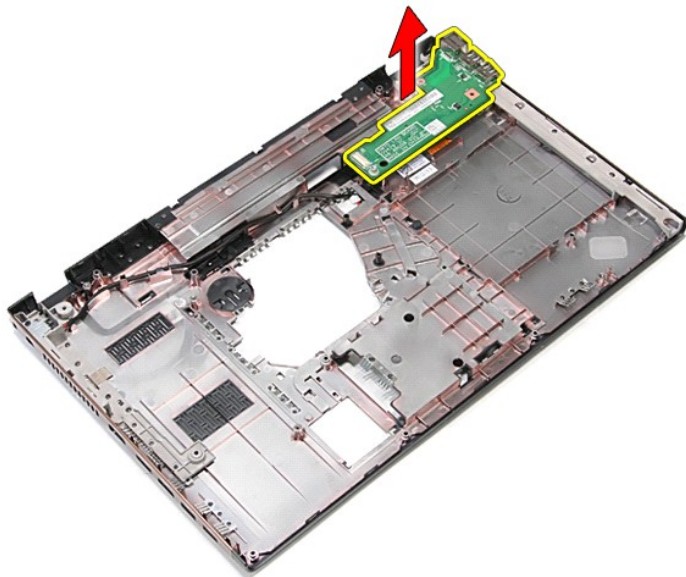
### Vyjmutí desky IO



1. Postupujte podle pokynů v části [Před manipulací uvnitř počítače](#).
2. Vyměňte [baterii](#).
3. Sejměte [spodní kryt](#).
4. Vyměňte [knoflíkovou baterii](#).
5. Vyměňte [pevný disk](#).
6. Vyměňte [optickou jednotku](#).
7. Vyměňte [karty bezdrátové místní sítě \(WI-FI\)](#).
8. Vyměňte [klávesnici](#).
9. Vyměňte [opěrku rukou](#).
10. Vyměňte [sestavu displeje](#).
11. Vyměňte [klec karty ExpressCard](#).
12. Vyměňte [základní desku](#).
13. Vyšroubujte šroub, který připevňuje desku IO k počítači.



14. Zvedněte desku IO a otočte ji.



## Výměna karty IO

Chcete-li nainstalovat desku IO, proveďte předchozí kroky v opačném pořadí.

---

[Zpět na stránku obsahu](#)

[Zpět na stránku obsahu](#)

## Klávesnice

Servisní příručka k počítačům Dell™ Vostro™ 3700

**VAROVÁNÍ:** Před manipulací uvnitř počítače si přečtěte bezpečnostní informace dodané s počítačem. Další informace o vhodných bezpečných postupech naleznete na webové stránce Shoda s předpisovými požadavky na adrese [www.dell.com/regulatory\\_compliance](http://www.dell.com/regulatory_compliance).

### Demontáž klávesnice



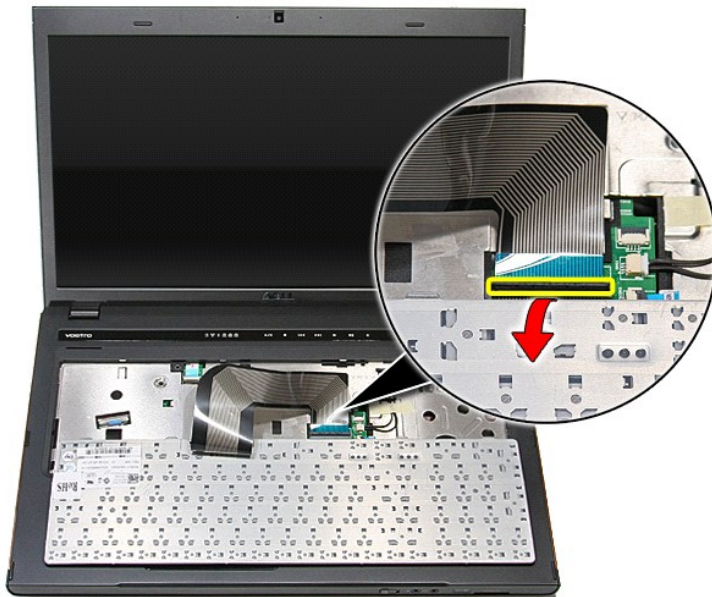
1. Postupujte podle pokynů v části [Před manipulací uvnitř počítače](#).
2. Vyměňte [baterii](#).
3. Otočte počítač pravou stranou nahoru.
4. Pomocí malého plastového písátka zatlačte na uvolňovací západky a jemným páčením uvolněte klávesnici.



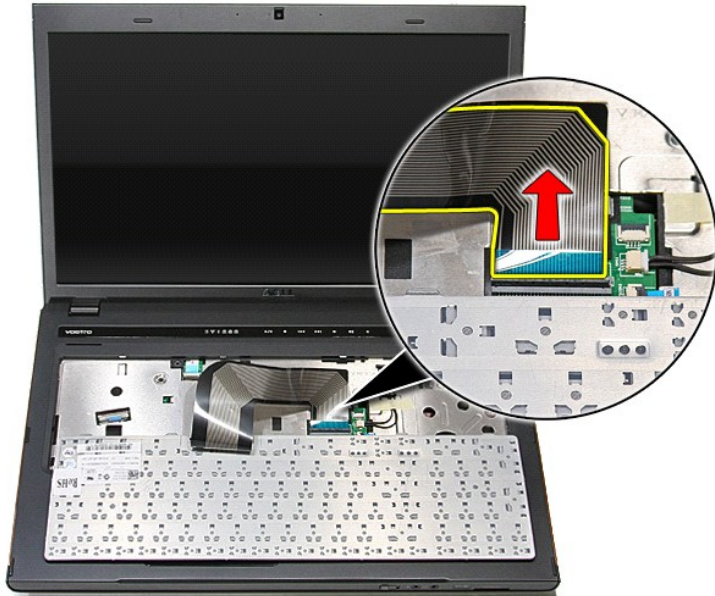
5. Zvedněte klávesnici a převraťte ji.



6. Opatrně otevřete bílou svorku a uvolněte kabel klávesnice.



7. Odpojte kabel klávesnice z konektoru na systémové desce a vyjměte klávesnici z počítače.



## Montáž klávesnice

Chcete-li nainstalovat klávesnici, proveďte předchozí kroky v opačném pořadí.

---

[Zpět na stránku obsahu](#)

[Zpět na stránku obsahu](#)

## Rámeček displeje

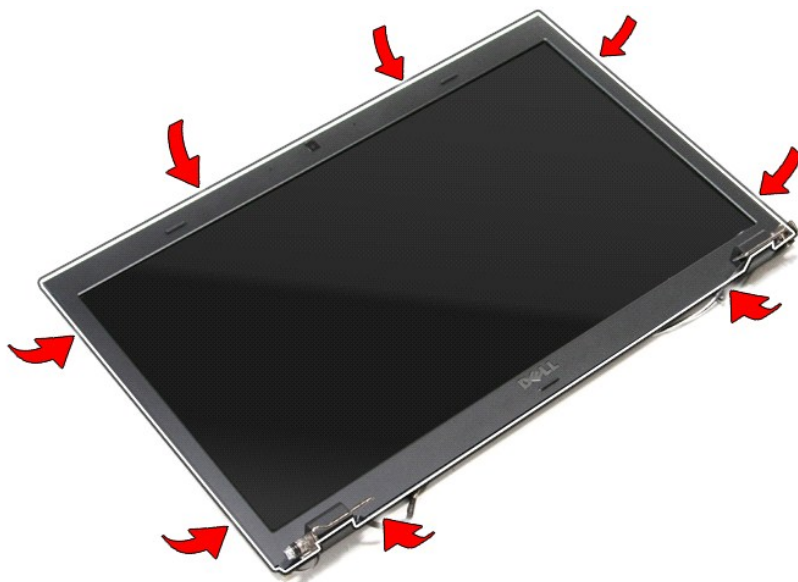
Servisní příručka k počítačům Dell™ Vostro™ 3700

**VAROVÁNÍ:** Před manipulací uvnitř počítače si přečtěte bezpečnostní informace dodané s počítačem. Další informace o vhodných bezpečných postupech naleznete na webové stránce Shoda s předpisovými požadavky na adrese [www.dell.com/regulatory\\_compliance](http://www.dell.com/regulatory_compliance).

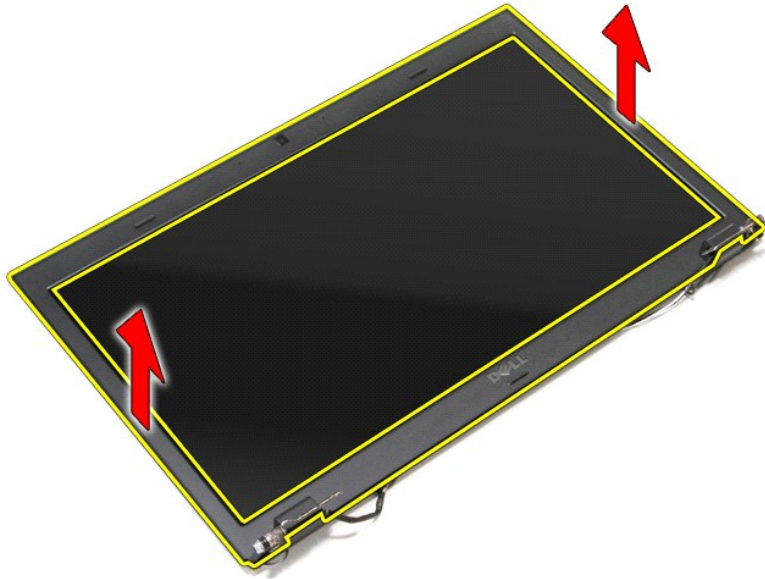
### Demontáž rámečku displeje



1. Postupujte podle pokynů v části [Před manipulací uvnitř počítače](#).
2. Vyměňte [baterii](#).
3. Sejměte [spodní kryt](#).
4. Vyměňte [pevný disk](#).
5. Vyměňte [optickou jednotku](#).
6. Vyměňte [karty bezdrátové místní sítě \(WLAN\)](#).
7. Vyměňte [klávesnici](#).
8. Vyměňte [opěrku rukou](#).
9. Vyměňte [sestavu displeje](#).
10. Pomocí plastického písátka opatrně páčením rámeček displeje uvolněte z panelu displeje.



11. Zvedněte rámeček displeje a vyměňte jej z panelu displeje.



## Nasazení rámečku displeje

Chcete-li nainstalovat rámeček displeje, proveďte předchozí kroky v opačném pořadí.

---

[Zpět na stránku obsahu](#)



[Zpět na stránku obsahu](#)

## Závěsy displeje

Servisní příručka k počítačům Dell™ Vostro™ 3700

**VAROVÁNÍ:** Před manipulací uvnitř počítače si přečtěte bezpečnostní informace dodané s počítačem. Další informace o vhodných bezpečných postupech naleznete na webové stránce Shoda s předpisovými požadavky na adrese [www.dell.com/regulatory\\_compliance](http://www.dell.com/regulatory_compliance).

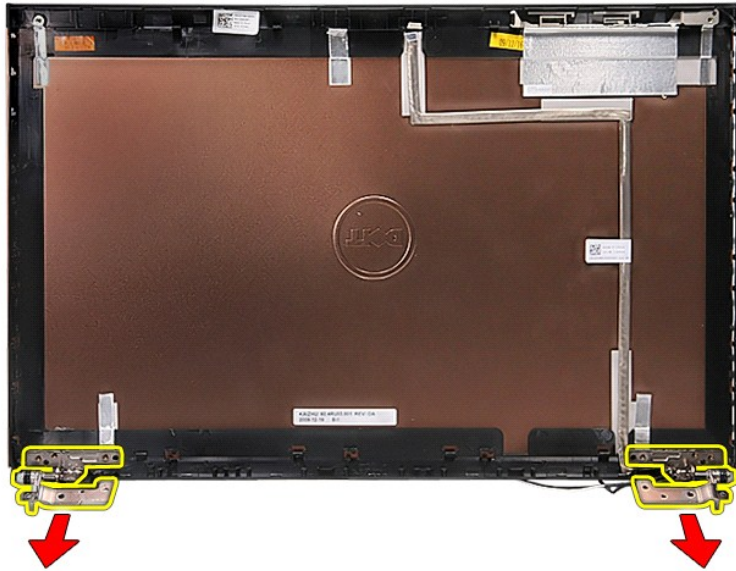
### Demontáž závěsů displeje



1. Postupujte podle pokynů v části [Před manipulací uvnitř počítače](#).
2. Vyměňte [baterii](#).
3. Sejměte [spodní kryt](#).
4. Vyměňte [pevný disk](#).
5. Vyměňte [optickou jednotku](#).
6. Vyměňte [kارتu bezdrátové místní sítě \(WLAN\)](#).
7. Vyměňte [klávesnici](#).
8. Vyměňte [opěrku rukou](#).
9. Vyměňte [sestavu displeje](#).
10. Vyměňte [panel displeje](#).
11. Vyšroubujte šrouby, které připevňují závěsy displeje ke krytu displeje.



12. Vyměňte závěsy displeje z krytu displeje.



## Montáž závěsů displeje

Chcete-li závěsy displeje nasadit zpět, proveďte předchozí kroky v opačném pořadí.

---

[Zpět na stránku obsahu](#)

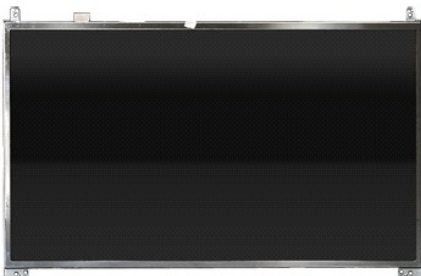
[Zpět na stránku obsahu](#)

## Panel displeje

Servisní příručka k počítačům Dell™ Vostro™ 3700

**VAROVÁNÍ:** Před manipulací uvnitř počítače si přečtěte bezpečnostní informace dodané s počítačem. Další informace o vhodných bezpečných postupech naleznete na webové stránce Shoda s předpisovými požadavky na adrese [www.dell.com/regulatory\\_compliance](http://www.dell.com/regulatory_compliance).

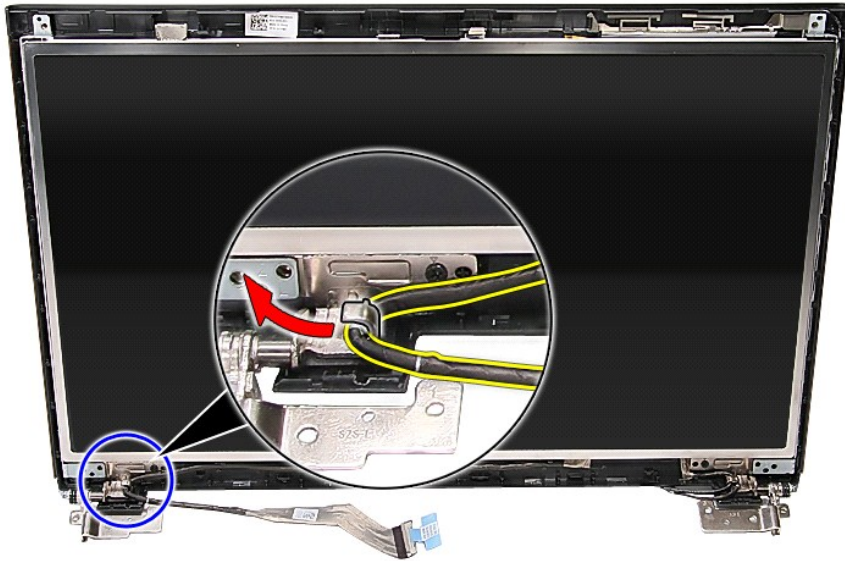
### Demontáž panelu displeje



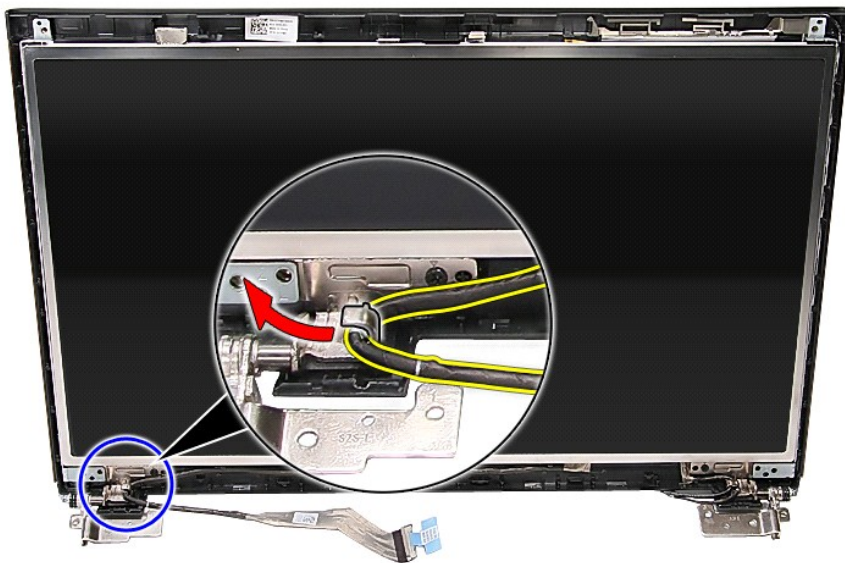
1. Postupujte podle pokynů v části [Před manipulací uvnitř počítače](#).
2. Vyměňte [baterii](#).
3. Sejměte [spodní kryt](#).
4. Vyměňte [pevný disk](#).
5. Vyměňte [optickou jednotku](#).
6. Vyměňte [karty bezdrátové sítě \(WLAN\)](#).
7. Vyměňte [klávesnici](#).
8. Vyměňte [opěrku rukou](#).
9. Vyměňte [systavu displeje](#).
10. Vyměňte [rámeček displeje](#).
11. Vyšroubujte šrouby připevňující panel displeje k sestavení displeje.



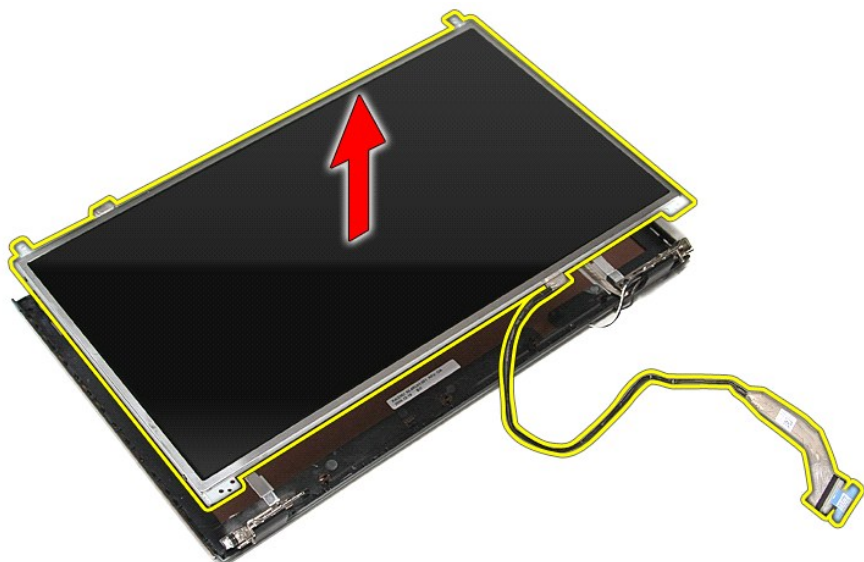
12. Uvolněte kabel displeje z háčku v levé části panelu displeje.



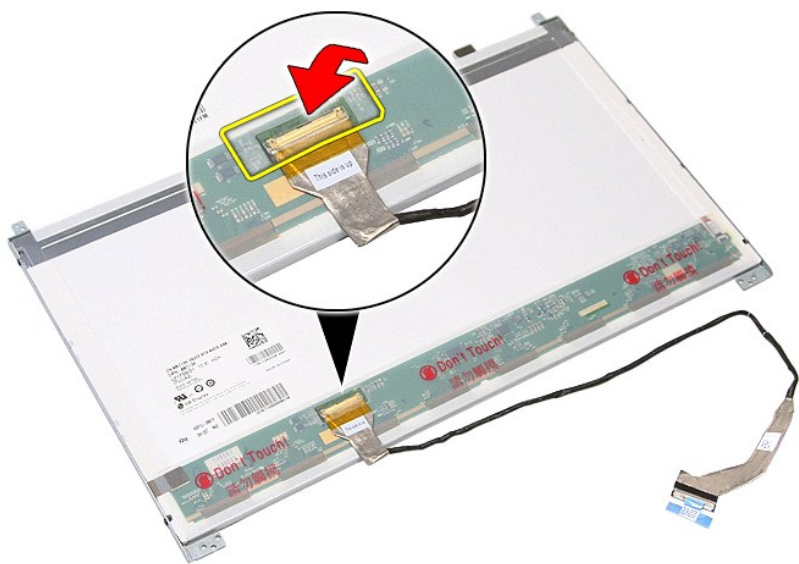
13. Opatrně zvedněte panel displeje ze sestavení displeje.



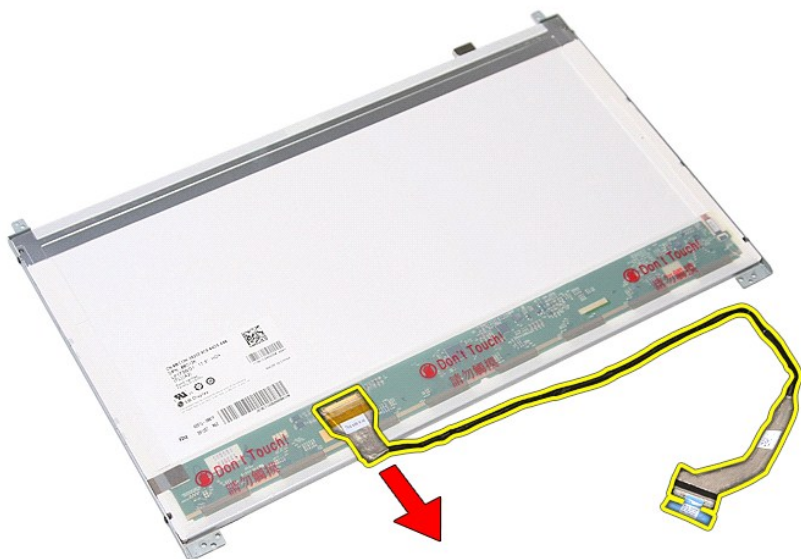
14. Zvedněte panel displeje podél háčků nahoru a ven ze sestavení displeje.



15. Vyměte pásku, která přidrží kabel displeje k panelu displeje.



16. Odpojte kabel displeje od konektoru na panelu displeje.



17. Vyměňte šrouby, které přidrží ramena displeje k panelu displeje, a vyměňte ramena z panelu displeje.



## Instalace panelu displeje

Chcete-li nainstalovat panel displeje, proveďte předchozí kroky v opačném pořadí.

[Zpět na stránku obsahu](#)

[Zpět na stránku obsahu](#)

## Paměť

Servisní příručka k počítačům Dell™ Vostro™ 3700

**VAROVÁNÍ:** Před manipulací uvnitř počítače si přečtěte bezpečnostní informace dodané s počítačem. Další informace o vhodných bezpečných postupech naleznete na webové stránce Shoda s předpisovými požadavky na adrese [www.dell.com/regulatory\\_compliance](http://www.dell.com/regulatory_compliance).

### Demontáž paměťových modulů



1. Postupujte podle pokynů v části [Před manipulací uvnitř počítače](#).
2. Vyměňte [baterii](#).
3. Sejměte [spodní kryt](#).
4. Zatláčením upevňovacích svorek paměti dozadu uvolněte paměťový modul.



5. Vyměňte paměťový modul z konektoru na systémové desce.



## Instalace paměťových modulů

Chcete-li nainstalovat paměťové moduly, proveďte předchozí kroky v opačném pořadí.

[Zpět na stránku obsahu](#)



[Zpět na stránku obsahu](#)

## Paměťová karta

Servisní příručka k počítačům Dell™ Vostro™ 3700

**VAROVÁNÍ:** Před manipulací uvnitř počítače si přečtěte bezpečnostní informace dodané s počítačem. Další informace o vhodných bezpečných postupech naleznete na webové stránce Shoda s předpisovými požadavky na adrese [www.dell.com/regulatory\\_compliance](http://www.dell.com/regulatory_compliance).

---

### Vyjmutí paměťové karty



1. Postupujte podle pokynů v části [Před manipulací uvnitř počítače](#).
2. Paměťovou kartu zamáčknutím uvolněte z počítače.



3. Vysuňte paměťovou kartu z počítače.

### Instalace paměťové karty

Chcete-li paměťovou kartu vrátit zpět, proveďte předchozí kroky v opačném pořadí.

---

[Zpět na stránku obsahu](#)

[Zpět na stránku obsahu](#)

## Optická jednotka

Servisní příručka k počítačům Dell™ Vostro™ 3700

**VAROVÁNÍ:** Před manipulací uvnitř počítače si přečtěte bezpečnostní informace dodané s počítačem. Další informace o vhodných bezpečných postupech naleznete na webové stránce Shoda s předpisovými požadavky na adrese [www.dell.com/regulatory\\_compliance](http://www.dell.com/regulatory_compliance).

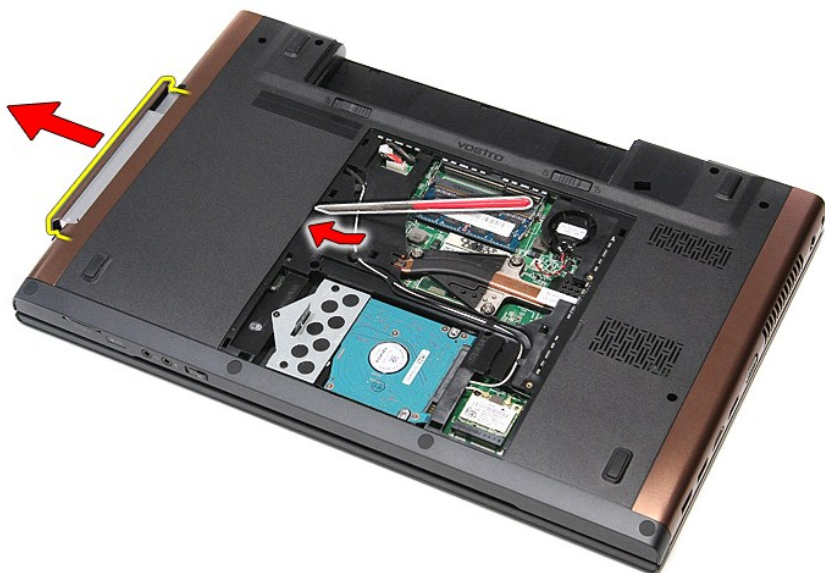
### Vyjmutí optické jednotky



1. Postupujte podle pokynů v části [Před manipulací uvnitř počítače](#).
2. Vyměňte [baterii](#).
3. Sejměte [spodní kryt](#).
4. Vyšroubujte šroub, který připevňuje optickou jednotku k počítači.



5. Pomocí šroubováku jemně a opatrně páčením uvolněte optickou jednotku a vyjměte ji z počítače.



## Instalace optické jednotky

Chcete-li nainstalovat optickou jednotku, proveďte předchozí kroky v opačném pořadí.

---

[Zpět na stránku obsahu](#)

[Zpět na stránku obsahu](#)

## Opěrka rukou

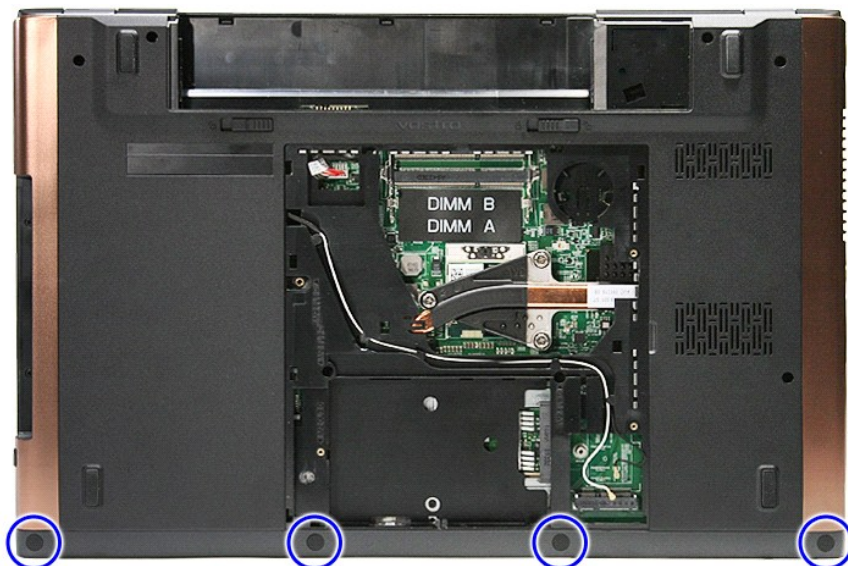
Servisní příručka k počítačům Dell™ Vostro™ 3700

**VAROVÁNÍ:** Před manipulací uvnitř počítače si přečtěte bezpečnostní informace dodané s počítačem. Další informace o vhodných bezpečných postupech naleznete na webové stránce Shoda s předpisovými požadavky na adrese [www.dell.com/regulatory\\_compliance](http://www.dell.com/regulatory_compliance).

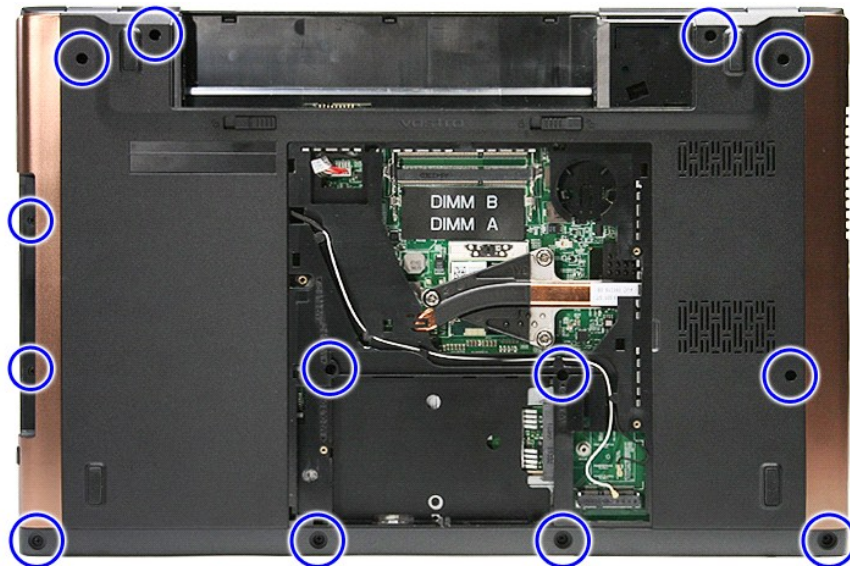
### Demontáž opěrky rukou



1. Postupujte podle pokynů v části [Před manipulací uvnitř počítače](#).
2. Vyměňte [baterii](#).
3. Sejměte [spodní kryt](#).
4. Vyměňte [pevný disk](#).
5. Vyměňte [optickou jednotku](#).
6. Vyměňte [klávesnici](#).
7. Vyměňte gumovou podložku v dolní části počítače.



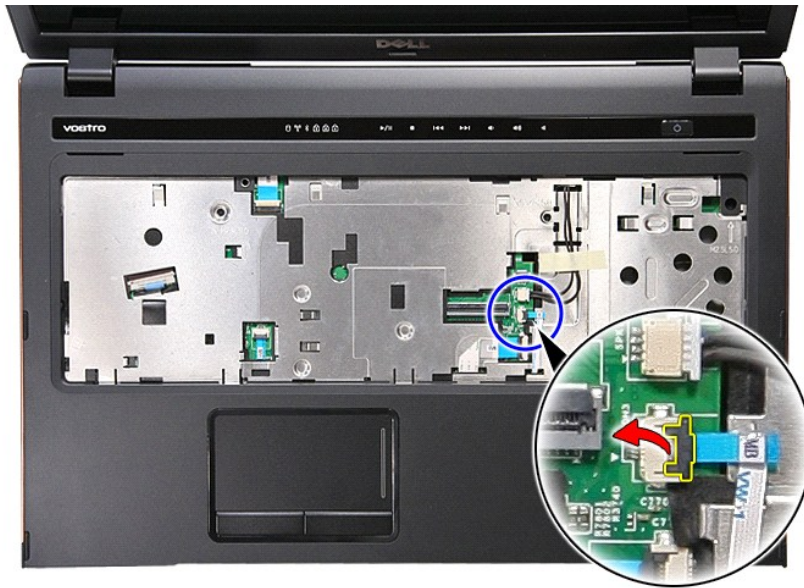
8. Vyměňte šroubky, které připevňují opěrku rukou k dolní části počítače.



9. Otočte počítač pravou stranou nahoru.
10. Odpojte kabel reproduktoru od konektoru na systémové desce.



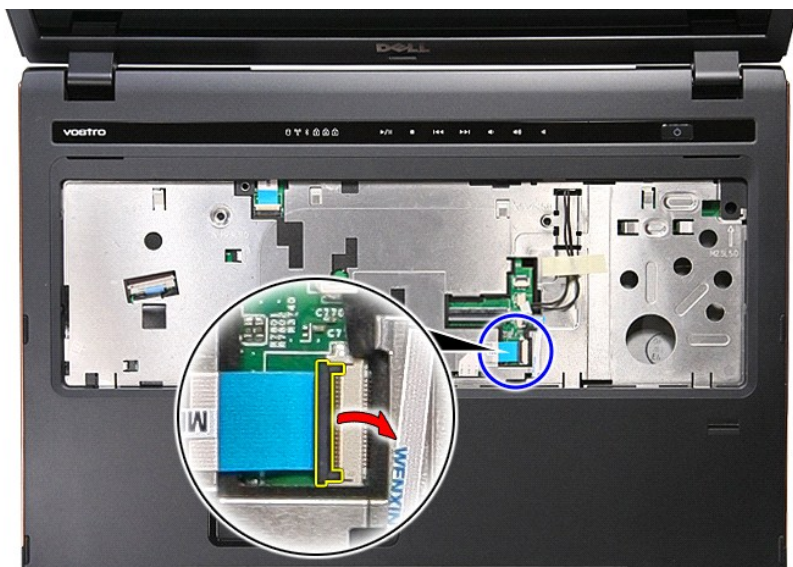
11. Otevřete svorku, která připevňuje kabel čtečky otisků prstů ke konektoru na systémové desce.



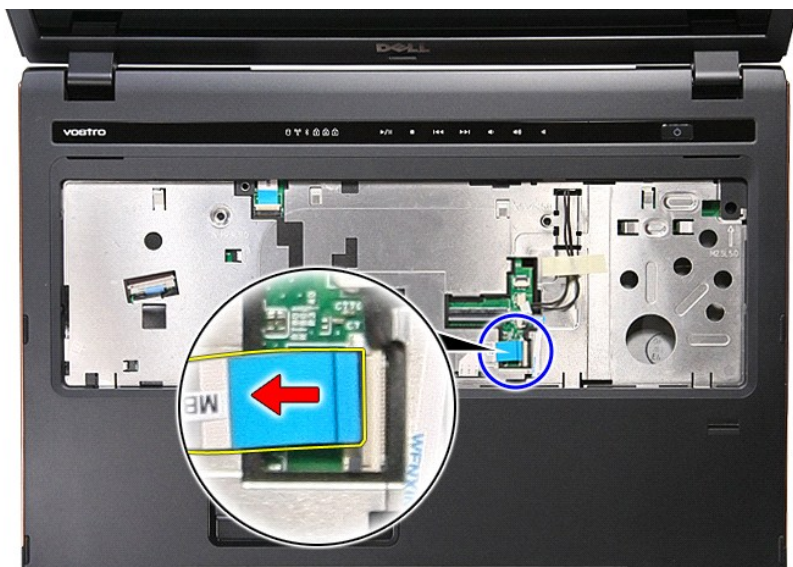
12. Odpojte kabel čtečky otisků prstů z konektoru na systémové desce.



13. Otevřete svorku, která připevňuje zvukový kabel ke konektoru na systémové desce.



14. Odpojte zvukový kabel od konektoru na systémové desce.



15. Otevřete svorku, která připevňuje datový kabel dotykové klávesnice ke konektoru na systémové desce.

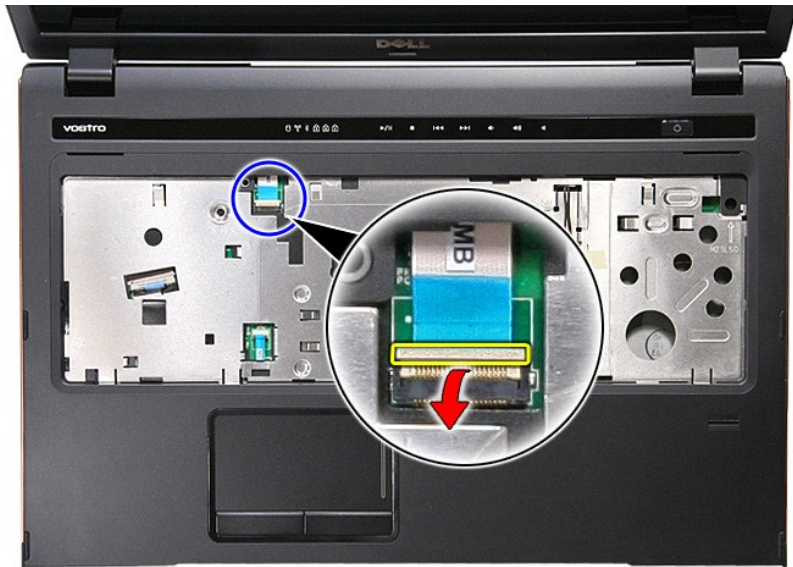


16. Odpojte datový kabel dotykové klávesnice od konektoru na systémové desce.

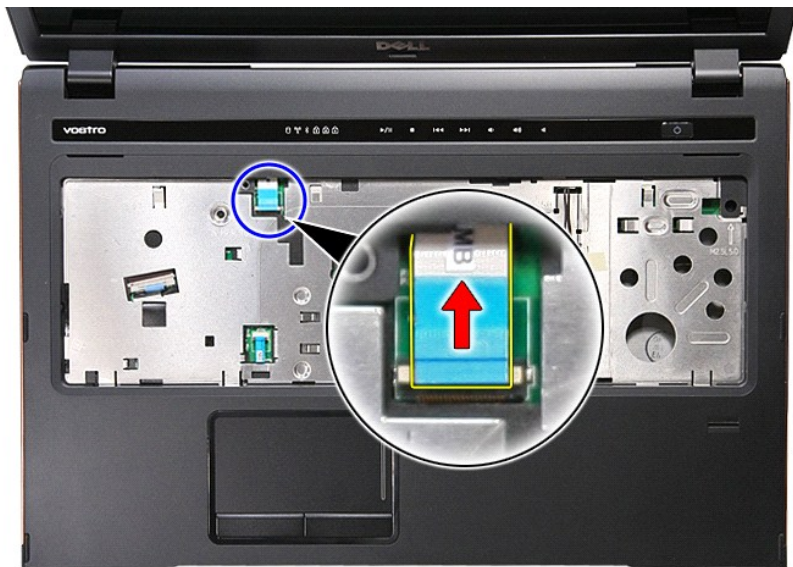


17. Otevřete svorku, která připevňuje datový kabel médií ke konektoru na systémové desce.

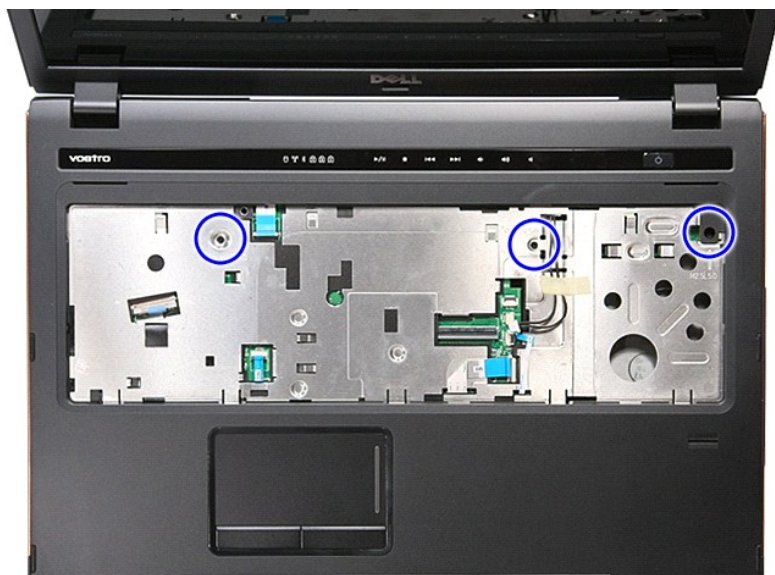




18. Odpojte datový kabel médií z konektoru na systémové desce.



19. Vyměňte šroubky, které připevňují opěrku rukou k přední části počítače.



20. Jemným páčením uvolněte okraje opěrky rukou.



21. Zvedněte opěrku rukou nahoru a vyndejte ji z počítače.



## Montáž opěrky rukou

Chcete-li nainstalovat opěrku rukou, proveďte předchozí kroky v opačném pořadí.

---

[Zpět na stránku obsahu](#)

[Zpět na stránku obsahu](#)

## Demontáž a instalace součástí

Servisní příručka k počítačům Dell™ Vostro™ 3700

- [Baterie](#)
- [Karta ExpressCard](#)
- [Paměť](#)
- [Optická jednotka](#)
- [Bezdrátová síťová karta \(WLAN\)](#)
- [Opěrka rukou](#)
- [Karta Bluetooth](#)
- [Reproduktory](#)
- [Rámeček displeje](#)
- [Panel displeje](#)
- [Klec pro kartu ExpressCard](#)
- [Chladič](#)
- [Deska I/O](#)
- [Paměťová karta](#)
- [Spodní kryt](#)
- [Pevný disk](#)
- [Knoflíková baterie](#)
- [Klávesnice](#)
- [Deska audio](#)
- [Deska Power-Button](#)
- [Sestava displeje](#)
- [Kamera](#)
- [Závěsy displeje](#)
- [Systémová deska](#)
- [Procesor](#)

---

[Zpět na stránku obsahu](#)

[Zpět na stránku obsahu](#)

## Procesor

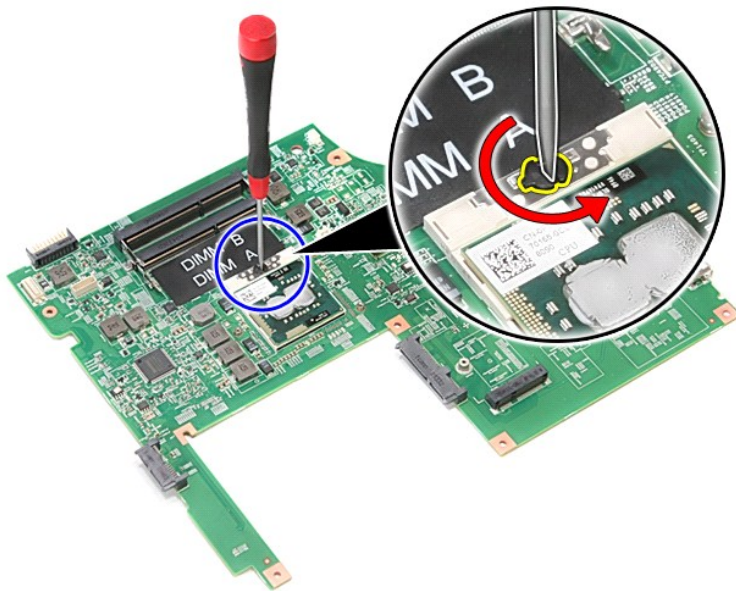
Servisní příručka k počítačům Dell™ Vostro™ 3700

**VAROVÁNÍ:** Před manipulací uvnitř počítače si přečtěte bezpečnostní informace dodané s počítačem. Další informace o vhodných bezpečných postupech naleznete na webové stránce Shoda s předpisovými požadavky na adrese [www.dell.com/regulatory\\_compliance](http://www.dell.com/regulatory_compliance).

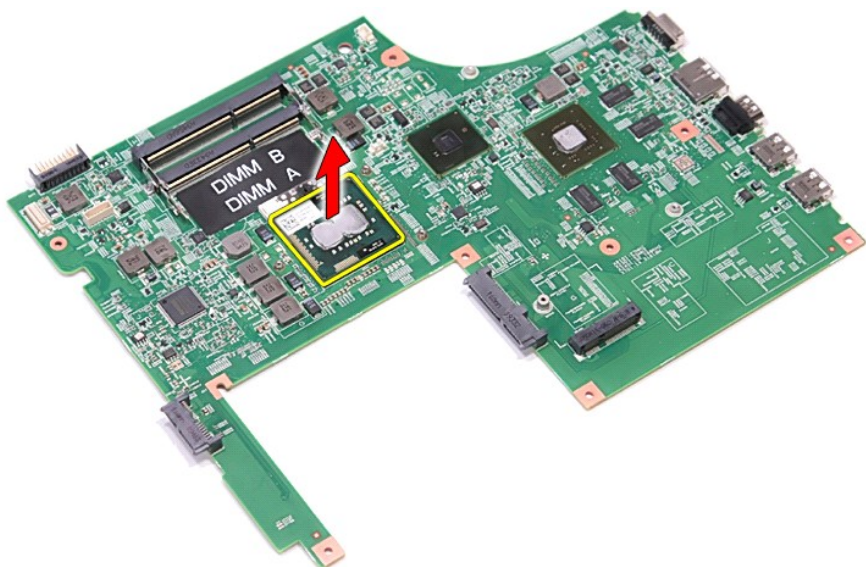
### Demontáž procesoru



1. Postupujte podle pokynů v části [Před manipulací uvnitř počítače](#).
2. Vyměňte [baterii](#).
3. Sejměte [spodní kryt](#).
4. Vyměňte [knoflíkovou baterii](#).
5. Vyměňte [pevný disk](#).
6. Vyměňte [optickou jednotku](#).
7. Vyměňte [karty bezdrátové místní sítě \(WLAN\)](#).
8. Vyměňte [klávesnici](#).
9. Vyměňte [opěrku rukou](#).
10. Vyměňte [soustavu displeje](#).
11. Vyměňte [klec karty ExpressCard](#).
12. Vyměňte [základní desku](#).
13. Vyměňte [soustavu chladiče a ventilátoru](#).
14. Pomocí plochého šroubováku otočte šroub kamery proti směru hodinových ručiček, aby se procesor uvolnil z patice na systémové desce.



15. Zvedněte procesor nahoru a vyměňte jej ze základní desky.



## Instalace procesoru

**UPOZORNĚNÍ:** Před usazením modulu procesoru zkontrolujte, zda je zámek kamery zcela v otevřené poloze. Modul procesoru, který není řádně usazen, může způsobit přerušované spojení nebo trvalé poškození mikroprocesoru a patice ZIF.

Chcete-li nainstalovat procesor, proveďte předchozí kroky v opačném pořadí.

---

[Zpět na stránku obsahu](#)

[Zpět na stránku obsahu](#)

## Deska Power-Button

Servisní příručka k počítačům Dell™ Vostro™ 3700

**VAROVÁNÍ:** Před manipulací uvnitř počítače si přečtěte bezpečnostní informace dodané s počítačem. Další informace o vhodných bezpečných postupech naleznete na webové stránce Shoda s předpisovými požadavky na adrese [www.dell.com/regulatory\\_compliance](http://www.dell.com/regulatory_compliance).

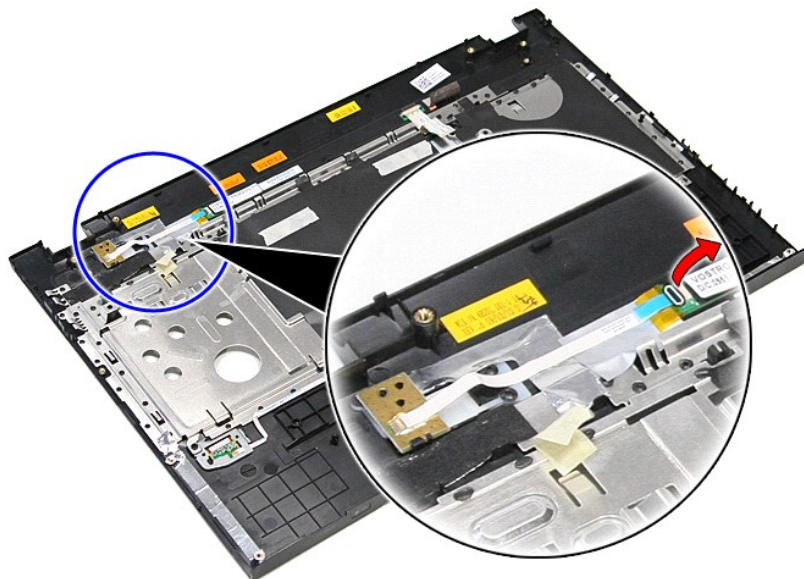
### Vyjmutí desky Power-Button



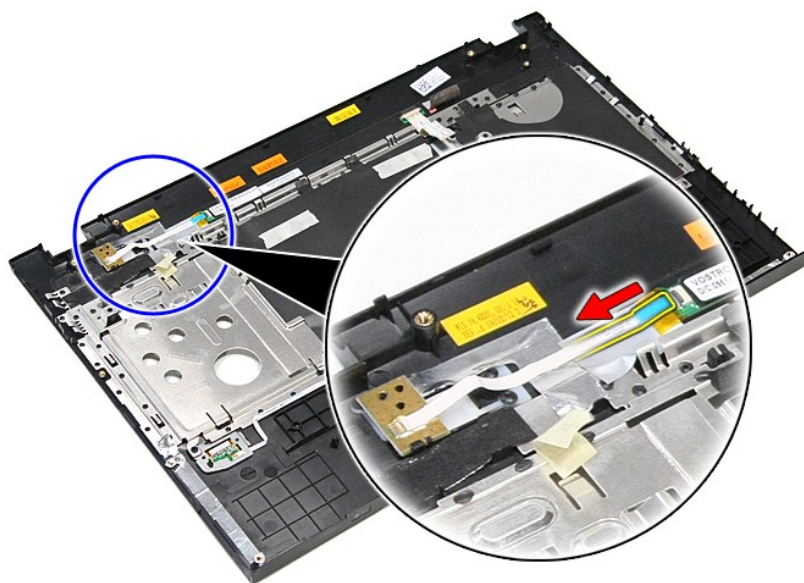
1. Postupujte podle pokynů v části [Před manipulací uvnitř počítače](#).
2. Vyměňte [baterii](#).
3. Sejměte [spodní kryt](#).
4. Vyměňte [pevný disk](#).
5. Vyměňte [optickou jednotku](#).
6. Vyměňte [klávesnici](#).
7. Vyměňte [opěrku rukou](#).
8. Vyměňte šroub, který připojuje desku Power-Button k opěrce rukou.



9. Otevřete svorku, která připojuje kabel desky Power-Button ke konektoru na desce Power-Button.

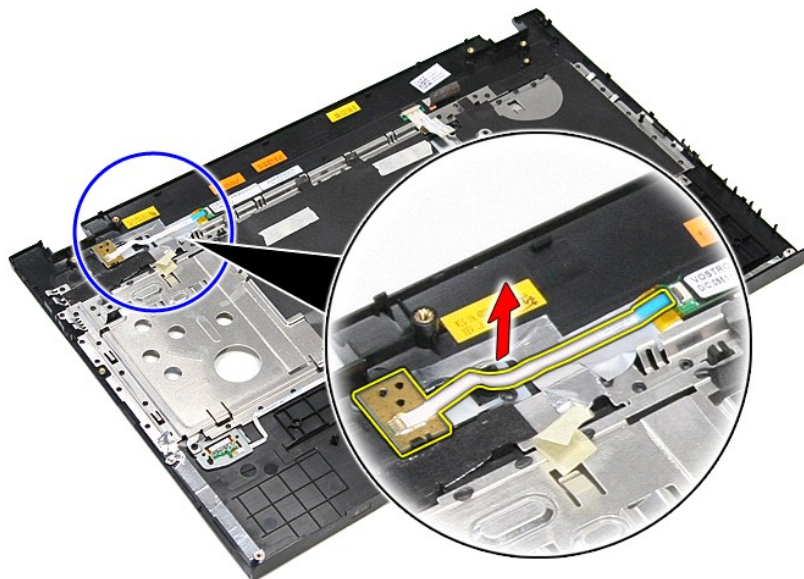


10. Odpojte kabel desky Power-Button od desky Power-Button.



11. Zvedněte desku Power-Button nahoru a vyndejte ji z počítače.





## Výměna desky Power-Button

Chcete-li vyměnit desku Power-Button, proveďte předchozí kroky v opačném pořadí.

---

[Zpět na stránku obsahu](#)

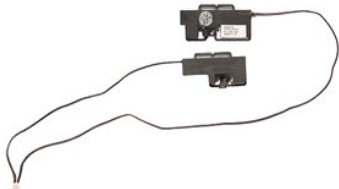
[Zpět na stránku obsahu](#)

## Reproduktory

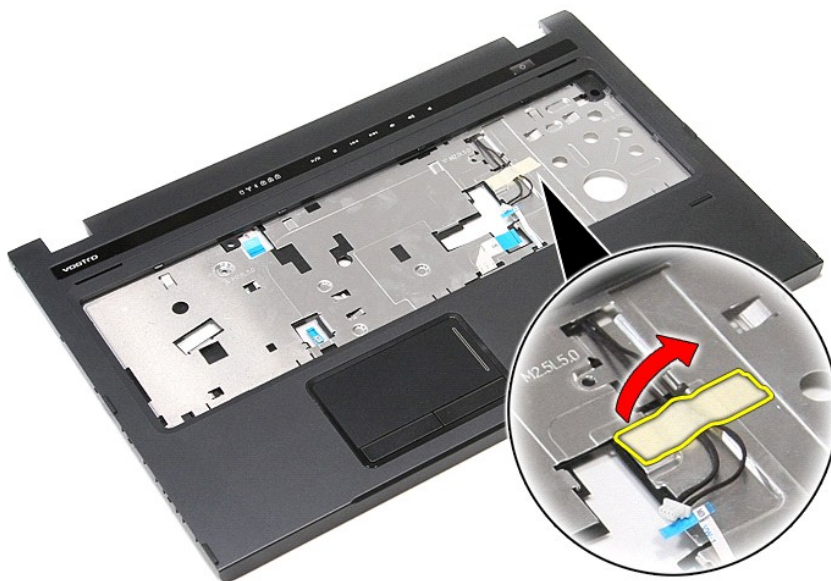
Servisní příručka k počítačům Dell™ Vostro™ 3700

**VAROVÁNÍ:** Před manipulací uvnitř počítače si přečtěte bezpečnostní informace dodané s počítačem. Další informace o vhodných bezpečných postupech naleznete na webové stránce Shoda s předpisovými požadavky na adrese [www.dell.com/regulatory\\_compliance](http://www.dell.com/regulatory_compliance).

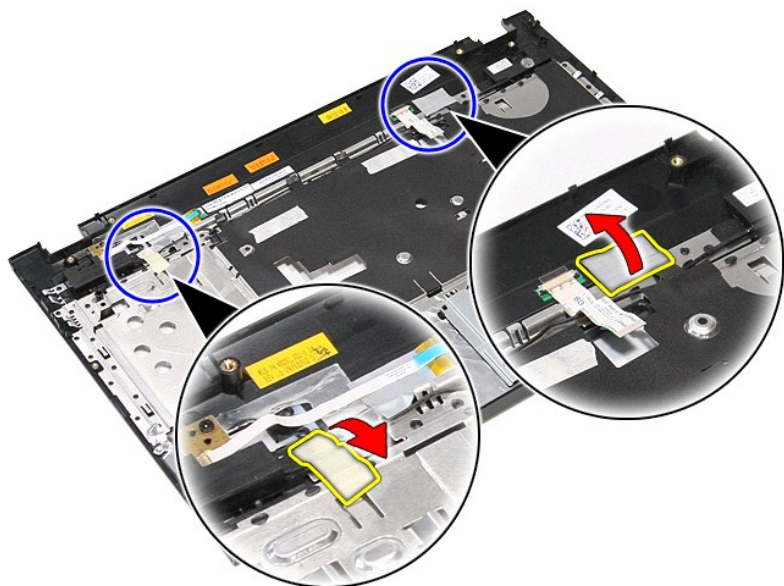
### Vyjmutí reproduktorů



1. Postupujte podle pokynů v části [Před manipulací uvnitř počítače](#).
2. Vyjměte [baterii](#).
3. Sejměte [spodní kryt](#).
4. Vyjměte [pevný disk](#).
5. Vyjměte [optickou jednotku](#).
6. Vyjměte [klávesnici](#).
7. Vyjměte [opěrku rukou](#).
8. Vyjměte pásku, která připevňuje kabel reproduktoru k přední straně opěrky rukou.



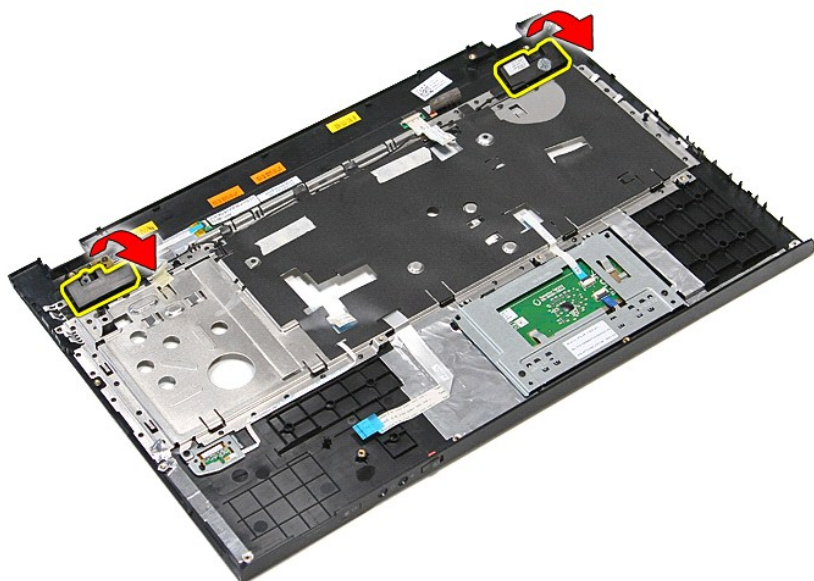
9. Sejměte pásky, které připevňují kabely reproduktoru k zadní straně opěrky rukou.



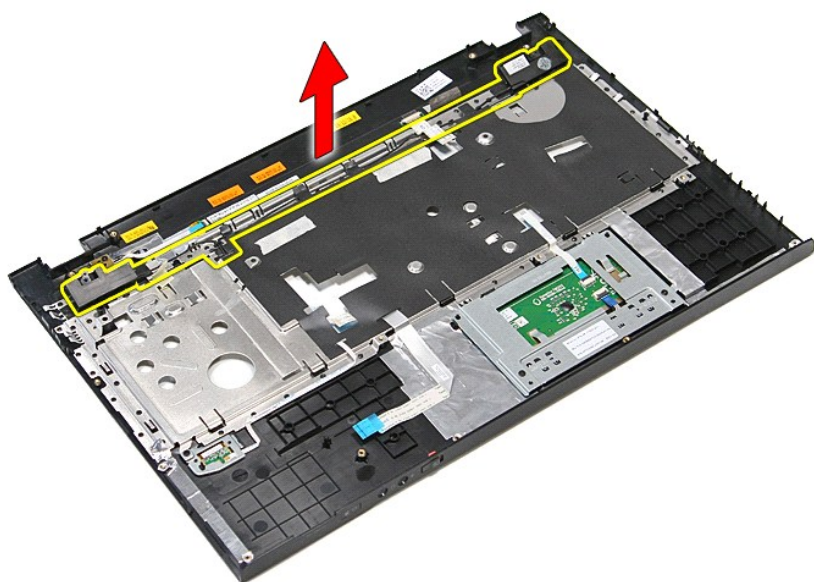
10. Demontujte dva šrouby, které upevňují reproduktory k opěrci rukou.



11. Uvolněte reproduktory z opěrky rukou.



12. Uvolněte kabely reproduktoru z vodiček na opěrice rukou a uvolněte reproduktory z opěrky rukou.



## Zasazení reproduktorů

Reproduktor vložíte zpět provedením předchozích kroků v obráceném pořadí.

---


[Zpět na stránku obsahu](#)

[Zpět na stránku obsahu](#)

## Specifikace

### Servisní příručka k počítačům Dell™ Vostro™ 3700

- [Komunikace](#)
- [Procesor](#)
- [Karta ExpressCard](#)
- [Klávesnice](#)
- [Informace o systému](#)
- [Baterie](#)
- [Audio](#)
- [Touchpad](#)
- [Napájecí adaptér](#)
- [Porty a konektory](#)
- [Jednotky](#)
- [Video](#)
- [Fyzické rozměry](#)
- [Pracovní prostředí](#)
- [Displej](#)
- [Paměť](#)

 **POZNÁMKA:** Nabízené možnosti se mohou lišit podle oblastí. Další informace týkající se konfigurace počítače získáte kliknutím na tlačítko Start → **Návodů a podpora** a výběrem možnosti zobrazení informací o počítači.

Informace o systému	
Čipová sada	Intel® HM57
Šířka sběrnice DRAM	64 bitů
Flash EPROM	4 MB
Sběrnice PCI-E	Karta PCI Express x16

Procesor	
Typy	Intel Core™ i3 Intel Core i5 Intel Core i7
Cache L1	32 KB na jádro
Cache L2	256 KB na jádro
Cache L3	Až do 4 MB (sdílená)

Paměť	
Typ	DDR3 SDRAM
Rychlost	1066 MHz nebo 1333 MHz  <b>POZNÁMKA:</b> Procesory Intel Core i3/i5/i7 se dvěma jádry dodávané s počítačem podporují paměťové moduly o velikosti 1066 Hz a 1333 MHz. Lze je však používat pouze s paměťovými moduly o velikosti 1066 MHz.
Konektory	dva sloty SODIMM
Kapacity modulů	1 GB, 2 GB nebo 4 GB
Minimální velikost paměti	1 GB
Maximální velikost paměti	8 GB
<b>POZNÁMKA:</b> Kapacity paměti větší než 4 GB mohou detekovat pouze 64bitové operační systémy.	

Video	
Typ	podporuje integrované i diskrétní video
Řadič	
Integrovaná	Grafický akcelerátor médií Intel HD
Samostatné	NVIDIA GeForce GT 330M
Výstup	15kolíkový konektor VGA

Zvuk	
Typ	Dvoukanálový zvukový kodek s vysokým rozlišením (HDA)
Řadič	IDT 92HD81
Reproduktory	dva
Interní zesilovač reproduktorů	Kanál 2 W
Ovládání hlasitosti	tlačítka ovladače médií, nabídky programu

Komunikace	
Modem	podporuje pouze externí USB modem (volitelný)

Síťový adaptér	Realtek RTL8111TL
Bezdrátové připojení	bezdrátová místní síť (WLAN) Bluetooth®

<b>Karta ExpressCard</b>	
<b>POZNÁMKA:</b> Slot pro karty ExpressCard NEPODPORUJE karty PC Card.	
Konektor ExpressCard	slot pro paměť ExpressCard
Podporované karty	34mm karta ExpressCard

<b>Porty a konektory</b>	
Zvuk	Konektor mikrofonu, konektor stereo pro sluchátka a reproduktory
Video	15kolíkový konektor VGA 19kolíkový konektor HDMI
IEEE 1394a	jeden konektor 4-pin
Síťový adaptér	Konektor RJ-45
USB	čtyři konektory USB 2.0 jeden konektor eSATA/USB 2.0
Čtečka paměťových karet	Čtečka paměťových karet 8 v 1
Karta Mini-Card	Podpora karty PCI-E Half-Mini Card pro WLAN

<b>Jednotky</b>	
Heslo pevného disku	SATA 2 HDD SATA 2 Mobile HDD
Optické disky	DVD+/-RW Blu-ray

<b>Displej</b>	
Typ	17,30palcová, jas odrážející (AG), true life (TL) dioda s vysokým rozlišením emitující bílé světlo (WLED)
Aktivní oblast (X/Y)	381,89 mm x 214,81 mm
Rozměry:	
Výška	232,80 mm (9,17")
Šířka	398,10 mm (15,67")
Úhlopříčka	431,80 mm (17,00")
Maximální rozlišení	1600 x 900 s 262 tis. barvami
Maximální jas	200 nitů
Pozorovací úhel	0° (zavřeno) až 135°
Obnovovací frekvence	60 Hz
Zobrazovací úhly	
Horizontální	40/40
Vertikální	10/30
Rozteč pixelů	0,23868 mm (0,01")

<b>Klávesnice</b>	
Počet kláves	Spojené státy: 102 kláves Spojené království: 103 kláves Brazílie: 105 kláves Japonsko: 106 kláves
Rozvržení	QWERTY/AZERTY/Kanji

<b>Touchpad</b>	
Aktivní oblast	
osa X	90,00 mm
osa Y	45,20 mm

<b>Baterie</b>	
Typ	6člávková baterie lithiumiontová „smart“ (2,6 Ahr) 9člávková baterie lithiumiontová „smart“ (2,8 Ahr)
Doba nabíjení při vypnutém počítači	přibližně 4 hodiny (při úplně vybité baterii)
Doba provozu	Doba provozu baterie závisí na provozních podmínkách a při podmínkách mimořádně náročných na napájení může být výrazně zkrácena.
Životnost	přibližně 300 cyklů nabíjení/vybití

Hloubka	
6článeková	57,80 mm (2,27")
9článeková	57,80 mm (2,27")
Výška	
6článeková	20,80 mm (0,82")
9článeková	40,15 mm (1,58")
Šířka:	
6článeková a 9článeková baterie	255,60 mm (10,06")
Hmotnost	
6článeková	340,00 g (0,75 lb)
9článeková	504,50 g (1,11 lb)
Napětí	11,10 V stejnosměrné
Teplotní rozsah	
Provozní	0 °C až 35 °C (32 °F to 95 °F)
Úložišťe	-40 °C až 65 °C (-40 °F až 149 °F)
Knoflíková baterie	3V lithiová knoflíková baterie CR2032

<b>Napájecí adaptér</b>	
Typ	
Vstupní napětí	100 VAC-240 VAC
Vstupní proud (maximální)	1,5 A
Vstupní frekvence	50 Hz až 60 Hz
Výstupní výkon	130 W
Výstupní proud	6,70 A (stálý)
Rozměry:	
Hloubka	76,20 mm (3,00")
Výška:	25,40 mm (1,00")
Šířka:	154,70 mm (6,09")
Teplotní rozsah	
Provozní	0 °C až 35 °C (32 °F to 95 °F)
Úložišťe	-40 °C až 65 °C (-40 °F až 149 °F)

<b>Rozměry a hmotnost</b>	
Hloubka	271,00 mm (10,66")
Výška:	26,80 mm až 34,40 mm (1,05" až 1,35")
Šířka:	410,8 mm (16,17")
Hmotnost	2,90 kg (6,39 lb) s 6článekovou baterií a jednotkami médií

<b>Pracovní prostředí</b>	
Teplotní rozsah:	
Provozní	0 °C až 35 °C (32 °F to 95 °F)
Neprovozní	-40 °C až 65 °C (-40 °F to 149 °F)
Relativní vlhkost (maximální):	
Provozní	10 až 90 % (bez kondenzace)
Neprovozní	20 až 95 % (bez kondenzace)
Maximální vibrace:	
Provozní	0,66 Grms (2 Hz – 600 Hz)
Neprovozní	1,30 Grms (2 Hz – 600 Hz)
<b>POZNÁMKA:</b> Vibrace se měří za použití náhodného spektra vibrací, které simuluje prostředí uživatele.	
Maximální ráz:	
Provozní	110 G (2 ms)
Neprovozní	160 G (2 ms)
<b>POZNÁMKA:</b> Maximální ráz (měřeno s pevným diskem v poloze se zaparkovanou hlavou při 2ms polosinusovém impulzu).	

[Zpět na stránku obsahu](#)



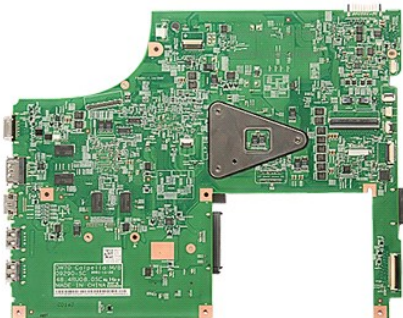
[Zpět na stránku obsahu](#)

## Systemová deska

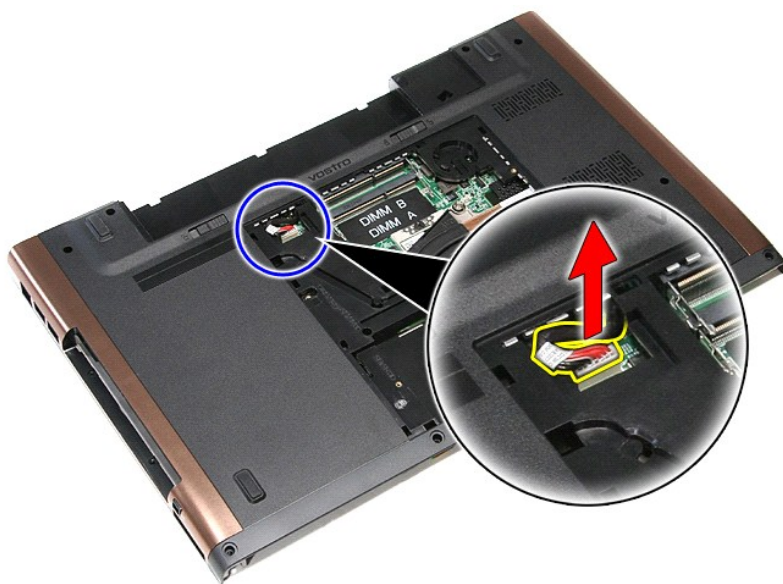
Servisní příručka k počítačům Dell™ Vostro™ 3700

**VAROVÁNÍ:** Před manipulací uvnitř počítače si přečtěte bezpečnostní informace dodané s počítačem. Další informace o vhodných bezpečných postupech naleznete na webové stránce Shoda s předpisovými požadavky na adrese [www.dell.com/regulatory\\_compliance](http://www.dell.com/regulatory_compliance).

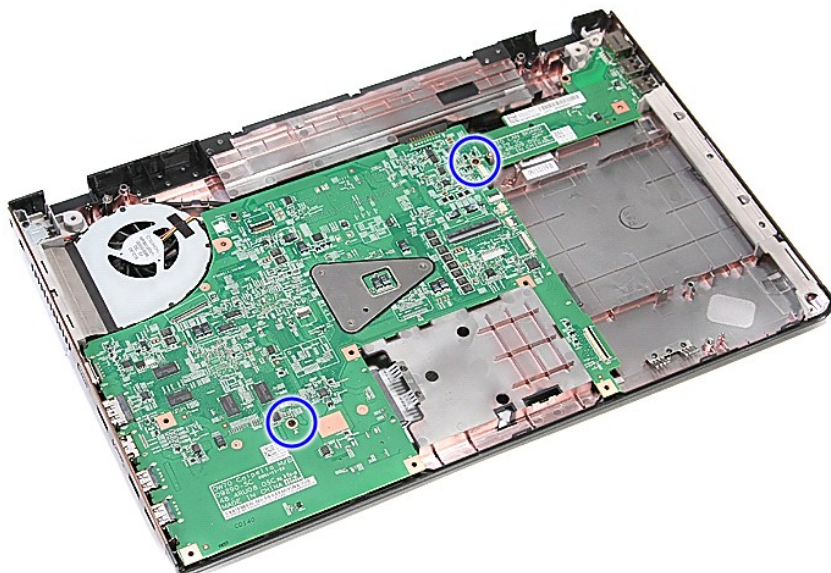
### Demontáž základní desky



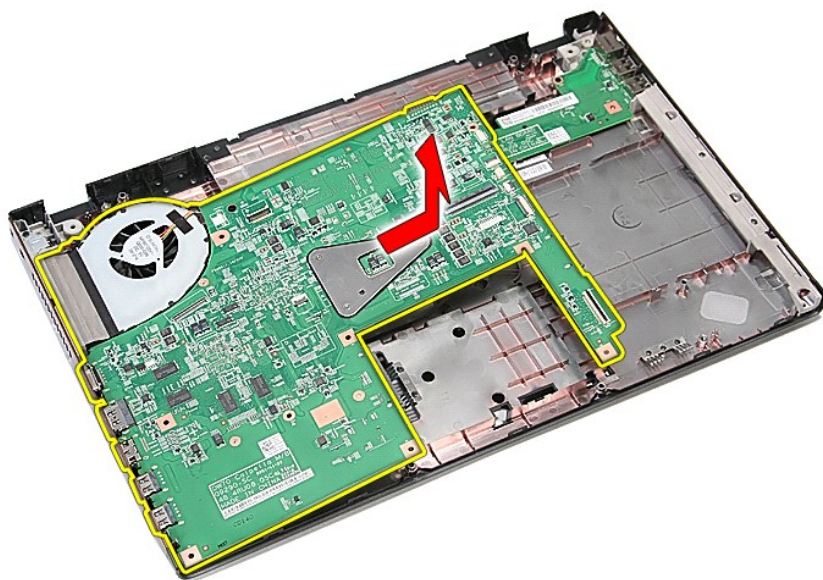
1. Postupujte podle pokynů v části [Před manipulací uvnitř počítače](#).
2. Vyměňte [baterii](#).
3. Sejměte [spodní kryt](#).
4. Vyměňte [knoflíkovou baterii](#).
5. Vyměňte [pevný disk](#).
6. Vyměňte [optickou jednotku](#).
7. Vyměňte [kartu bezdrátové místní sítě \(WLAN\)](#).
8. Vyměňte [paměť](#).
9. Vyměňte [klávesnici](#).
10. Vyměňte [opěrku rukou](#).
11. Vyměňte [klec karty ExpressCard](#).
12. Vyměňte [systémovou desku](#).
13. Odpojte kabel kart DC-in z konektoru na základní desce.



14. Vyšroubujte šroubky, které připevňují systémovou desku k počítači.



15. Jemně zvedněte základní desku nahoru a vyndejte ji z počítače.



## Nasazení systémové desky

Chcete-li nainstalovat základní desku, proveďte předchozí kroky v opačném pořadí.

[Zpět na stránku obsahu](#)

[Zpět na stránku obsahu](#)

## Bezdrátová síťová karta (WLAN)

Servisní příručka k počítačům Dell™ Vostro™ 3700

**VAROVÁNÍ:** Před manipulací uvnitř počítače si přečtěte bezpečnostní informace dodané s počítačem. Další informace o vhodných bezpečných postupech naleznete na webové stránce Shoda s předpisovými požadavky na adrese [www.dell.com/regulatory\\_compliance](http://www.dell.com/regulatory_compliance).

### Vyjmutí karty WLAN



1. Postupujte podle pokynů v části [Před manipulací uvnitř počítače](#).
2. Vyměňte [baterii](#).
3. Sejměte [spodní kryt](#).
4. Odpojte anténní kabely od karty WLAN.



5. Vyměňte šroubek, který připevňuje kartu WLAN k základní desce.



6. Jemně vytáhněte kartu WLAN z konektoru na základní desce a vyjměte ji z počítače.



## Vrácení karty WLAN zpět

Chcete-li nainstalovat kartu WLAN, proveďte předchozí kroky v opačném pořadí.

[Zpět na stránku obsahu](#)

# Práce s počítačem

Servisní příručka k počítačům Dell™ Vostro™ 3700

- [Před manipulací uvnitř počítače](#)
- [Doporučené nástroje](#)
- [Vypnutí počítače](#)
- [Po manipulaci uvnitř počítače](#)

## Před manipulací uvnitř počítače

Dodržováním následujících bezpečnostních zásad předejdete poškození počítače a případnému úrazu. Není-li uvedeno jinak, u každého postupu se v tomto dokumentu předpokládá, že platí tyto podmínky:

- 1 Provedli jste kroky v části [Práce s počítačem](#).
- 1 Prostudovali jste si bezpečnostní informace dodané s počítačem.
- 1 Součást lze vyměnit—nebo v případě jejího samostatného zakoupení namontovat—v opačném pořadí kroků, uskutečněných při jejím odebírání.

**VAROVÁNÍ:** Před manipulací uvnitř počítače si přečtěte bezpečnostní informace dodané s počítačem. Další informace o vhodných bezpečných postupech naleznete na webové stránce Shoda s předpisovými požadavky na adrese [www.dell.com/regulatory\\_compliance](http://www.dell.com/regulatory_compliance).

**UPOZORNĚNÍ:** Velkou část oprav může provádět pouze certifikovaný servisní technik. Vy sami byste měli řešit pouze jednoduché potíže a provádět jednoduché opravy podle oprávnění v dokumentaci k produktu nebo podle pokynů týmu zákaznického servisu online nebo po telefonu. Na škody způsobené servisním zásahem, který nebyl schválen společností Dell, se nevztahuje záruka. Přečtěte si bezpečnostní pokyny přiložené k produktu a řiďte se jimi.

**UPOZORNĚNÍ:** Aby nedošlo k elektrostatickému výboji, použijte uzemňovací náramek nebo se opakovaně dotýkejte nenatřeného kovového povrchu (například konektoru na zadní straně počítače).

**UPOZORNĚNÍ:** Zacházejte se součástmi a kartami opatrně. Nedotýkejte se součástí nebo kontaktů na kartě. Držte kartu za hrany nebo za kovový montážní držák. Součásti, jako je procesor držte za hrany, nikoli za kolíky.

**UPOZORNĚNÍ:** Při odpojování kabelu táhněte za konektor nebo za ouško, nikoli za samotný kabel. Některé kabely jsou vybaveny konektory s pojistkami. Pokud odpojujete tento typ kabelu, před odpojením kabelu pojistky stiskněte. Konektory odpojte rovnoměrně a kolmo, předejdete tak ohnutí kolíků. Také se před zapojením kabelu ujistěte, že jsou oba konektory správně nasměrovány a zarovnané.

**POZNÁMKA:** Barva vašeho počítače a některých součástí může být jiná, než je uvedeno v tomto dokumentu.

Před manipulací uvnitř počítače proveďte následující kroky — zabráníte tak případnému poškození.

1. Zkontrolujte, zda je pracovní povrch plochý a čistý, aby nedocházelo k poškrábání krytu počítače.
2. Vypněte počítač (viz [Vypnutí počítače](#)).
3. Pokud je počítač připojen k dokovací stanici, například do volitelné multimediální základny nebo k externí baterii, odpojte jej.

**UPOZORNĚNÍ:** Při odpojování síťového kabelu nejprve odpojte kabel od počítače a potom ze síťového zařízení.

4. Odpojte od počítače veškeré síťové kabely.
5. Odpojte počítač a všechna připojená zařízení z elektrických zásuvek.
6. Zavřete displej a položte počítač spodní stranou nahoru na plochý pracovní povrch.

**UPOZORNĚNÍ:** Před servisním zásahem uvnitř počítače je třeba vyjmout hlavní baterii, aby nedošlo k poškození systémové desky.

7. Vyjměte hlavní baterii (viz [Baterie](#)).
8. Otočte počítač horní stranou nahoru.
9. Otevřete displej.
10. Stisknutím tlačítka napájení uzemněte systémovou desku.

**UPOZORNĚNÍ:** Zabraňte nebezpečí úrazu elektrickým proudem – před otevřením displeje vždy odpojte počítač z elektrické zásuvky.

**UPOZORNĚNÍ:** Než se dotknete některé součásti uvnitř počítače, odvedte elektrostatický náboj z vašeho těla tím, že se dotknete nenatřeného kovového povrchu, například na zadní stěně počítače. Během manipulace se opakovaně dotýkejte nenatřeného kovového povrchu, abyste odvedli potenciální elektrostatický náboj, který může poškodit vnitřní součásti.

11. Vyjměte nainstalované karty ExpressCard nebo Smart Card z příslušných slotů.
12. Vyjměte pevný disk (viz [Pevný disk](#)).

## Doporučené nástroje

Postupy uvedené v tomto dokumentu mohou vyžadovat použití následujících nástrojů:


- 1 malý plochý šroubovák,
- 1 šroubovák Phillips č. 0,
- 1 šroubovák Phillips č. 1,
- 1 malá plastová jehla,
- 1 disk CD s aktualizacím programem pro Flash BIOS.

## Vypnutí počítače

**UPOZORNĚNÍ:** Před vypnutím počítače uložte a zavřete všechny otevřené soubory a ukončete všechny spuštěné programy, aby nedošlo ke ztrátě dat.

1. Vypněte operační systém:

**I V systému Windows Vista®:**

Klikněte na tlačítko **Start** , poté klikněte na šipku v pravém dolním rohu nabídky **Start**, jak je znázorněna níže, a pak klikněte na příkaz **Vypnout**.



**I V systému Windows® XP:**

Klikněte na tlačítko **Start** → **Vypnout počítač** → **Vypnout**.

Po dokončení procesu vypnutí operačního systému se počítač vypne.

2. Zkontrolujte, zda je počítač a všechna připojená zařízení vypnutá. Pokud se počítač a všechna připojená zařízení nevypne automaticky po vypnutí operačního systému, vypněte jej tak, že stisknete a podržíte tlačítko napájení po dobu asi 6 sekund.

---

## Po manipulaci uvnitř počítače

Po dokončení montáže se před zapnutím počítače ujistěte, že jsou připojena všechna externí zařízení, karty, kabely atd.

**△ UPOZORNĚNÍ:** Používejte pouze baterii určenou speciálně pro tento počítač Dell. Předejdete tak poškození počítače. **Nepoužívejte baterie určené pro jiné počítače Dell.**

1. Připojte veškerá externí zařízení, například replikátor portů, externí baterii nebo mediální základnu, a namontujte všechny karty, například kartu ExpressCard.

**△ UPOZORNĚNÍ:** Chcete-li připojit síťový kabel, nejprve připojte kabel do síťového zařízení a pak do počítače.

2. Připojte všechny telefonní nebo síťové kabely k počítači.
3. Vložte [baterii](#).
4. Připojte počítač a všechna připojená zařízení do elektrických zásuvek.
5. Zapněte počítač.

---

[Zpět na stránku obsahu](#)